

KHÂI-MA MUNISIPALITEIT



Geïntegreerde Ontwikkelings Plan
(*GOP*)

INHOUDSOPGAWWE

BLADSY

1.	Inleiding	1
1.1	Opdrag	1
1.2	Befondsing	1
1.3	Doel van GOP	1
1.4	Metodologie	1-3
2.	Agtergrond	3
2.1	Inleiding	3
2.2	Ligging en samestelling van Studie gebied	4
2.3	Belangrike kenmerke van studie gebied	4
2.3.1	Ligging van dorpe en nedersettings	4
2.3.2	Natuurlike hulpbronne	4
2.3.3	Kern Infrastruktuur	4-6
2.3.4	Ekonomiese Sektore	6-7
2.3.5	Klimaat	7
2.3.6	Topografie	7
2.3.7	Bevolking en inkomste	7
2.4	Tipiese probleme en behoeftes	8
2.5	Samestelling van Munisipale Gebied	8
3.	Metodologie	8
3.1	Publieke Deelname	8
3.1.1	Gemeenskaps Strukture	8
	(a) Huidige strukture;	8-10
	(b) Gemeenskapsdeelname;	10-12
	(c) Taakspanne	12-13
	(d) Projek Bestuurs Komitee	13-14
	(e) Gemeenskaps Verteenwoordigende Forum;	14-15
3.1.2	Institusionele Reëlins	15
3.1.3	Werksplan (TOR)	16
3.2	Fase 1: Analise	16
3.2.1	Inleiding	16
3.2.2	Status Quo	16
	(a) Plaaslike Owerheid en Institusioneel	16-18
	(b) Ruimtelike Analise	18
	(c) Demografiese Informasie	18-20
	(d) Omgewings Analise	20-21
	(e) Infrastrukturele Analise	21-24

	(f) Ekonomiese Analise	24-26
3.2.3	SWOT Analise	26
	(a) Inleiding	26
	(b) Metodologie	26
	(c) Resultate van SWOT Analise	27
	• Institusioneel	27-28
	• Landbou	28
	• Mynbou	28-29
	• Toerisme	29-30
	(d) Gevolgtrekking	31
3.2.4	Behoeftes en prioriteite	31
	(a) Inleiding	31
	(b) Prioriteits aangeleenthede:	31
	• Plaaslike Owerheid en Institusioneel;	31-32
	• Ruimtelik en Grondhervorming;	32
	• Sosio-ekonomies;	32-34
	• Infrastruktuur	34-35
	• Ekonomiese	35
	• Landbou	36
	• Mynbou	36
	• Toerisme en Besigheid	36
	• Prioriteite	36-39
3.3	Fase 2: Strategieë	39
3.3.1	Inleiding	39
3.3.2	Visie	39
3.3.3	Doelwitte	39
	(a) Institusionele doelwitte	40
	(b) Ruimtelik en Grondhervormings doelwitte	40
	(c) Sosio-ekonomies doelwitte	41
	(d) Infrastrukturele doelwitte	41-42
	(e) Ekonomiese doelwitte	42-43
3.3.4	Strategieë	43
	(a) Institusionele strategieë	43-44
	(b) Ruimtelik en Grondhervormings strategieë	44-45
	(c) Sosio-ekonomies strategieë	45-46
	(d) Infrastrukturele strategieë	46-49
	(e) Ekonomiese strategieë	49-51
3.4	Fase 3: Projekte	52
3.4.1	Inleiding	52
3.4.2	Plaaslike Owerheid en Institusioneel	52
3.4.3	Gemeenskapsontwikkeling	52
3.4.4	Infrastruktuur en Behuising	52
3.4.5	Ruimtelike Ontwikkeling en Grondhervorming	52-53
3.4.6	Omgewingsbestuur	53

3.4.7	Ekonomiese Sektore	53
3.5	Fase 4: Integrasie	53
3.5.1.	Inleiding	53
3.5.2.	Integrasie van projekte	53
3.5.3.	Rampbestuursplan	54
3.5.5.	Geïntegreerde Monitering en Prestasie Bestuurstelsel	54
3.5.6.	Waterdienste Besigheidsplan	54
3.6	Goedkeuring	54-55

BYLAE:

Figuur 1 – Liggingsplan

Figuur 2 – Ligging van Ekonomiese Sektore

Bylaag A – Publieke Deelname Struktuur

Bylaag B – Behoeftes en Prioriteite

Bylaag C – Projekte

Bylaag D-Ramp Bestuursprogram

Bylaag E- Vigs-Program

INLEIDING

Khai-Ma Munisipaliteit het Stabilis Development (Pty) Ltd. aangestel as konsultante vir die opstel van 'n Geïntegreerde Ekonomiese Ontwikkelingsplan vir die Khai-Ma Gebied. Die Geïntegreerde Ekonomiese Ontwikkelingsplan moes ook dien as ondersteuning vir die Geïntegreerde Ontwikkelingsplan (GOP) wat sou volg op die proses.

Hierdie dokument bevat die hersiende GOP/GEOP nadat kommentaar van die Departement van Behuising en Plaaslike Regering verkry is en bygewerk is.

1.1 OPDRAG

Die opdrag het hoofsaaklik die volgende behels:

- (a) Fasilitering van die GEOP en GOP proses tydens die opstel van die GEOP en GOP,
- (b) Opstel van die Geïntegreerde Ekonomiese Ontwikkelingsplan (GEOP) asook die administratiewe funksies tydens die proses,
- (c) Die lewering van kundige insette tydens die proses.
- (d) Administrasie van proses (notules, finansies, voorbereiding)

1.2 BEFONDSING

Die Ontwikkelingsbank van Suidelike Afrika het die proses vir die Geïntegreerde Ekonomiese Ontwikkelingsplan befonds. Die verwysings raamwerk vir die proses is vervat in 'n ooreenkoms tussen Khai-Ma Munisipaliteit en die Ontwikkelingsbank van Suidelike Afrika.

1.3 DOEL VAN GEOP

Die doel van die Geïntegreerde Ekonomiese Ontwikkelingsplan vir die Khai-Ma Munisipale Gebied behels hoofsaaklik die volgende:

- 1.3.1 Identifisering van die huidige ekonomiese potensiaal en beperkinge;
- 1.3.2 Bevestig die ruimtelike, ekonomiese, sosiale, omgewings- en institusionele realiteite van die Khai-Ma Munisipale Gebied;
- 1.3.3 Voorgestelde nuwe geleenthede vir Geïntegreerde Sosio-Ekonomiese Ontwikkeling in die Khai-Ma Gebied.

1.4 METODOLOGIE

Die metodologie vir die GEOP en GOP proses het hoofsaaklik die volgende ingesluit:

1.4.1 **Fase 1:** Inisiëring van proses. Die fase behels die aanstelling van die konsultante, die finalisering van die werksplan en die voorbereidende werk vir die proses.

1.4.2 **Fase 2:** Vestiging van Publieke Deelname Struktuur

Tydens fase 2 is die Publieke Deelname Struktuur gevestig wat as volg saamgestel is:

(a) IMPLEMENTERINGSAGENT

Die Khai-Ma Munisipaliteit is die Implementeringsagent.

(b) PROJEK BESTUURSKOMITEE

Die Projek Bestuurskomitee het namens die Khai-Ma Raad die GEOP en GOP proses die bestuur en ook die nodige monitering van die proses gedoen.

(c) TAAKSPANNE

Ses taakspanne is saamgestel uit die huidige strukture in die Khai-Ma Gebied. Die Taakspanne het namens die strukture in die Gemeenskap tydens werkswinkel sessies insette gelewer. (Sien Bylaag A).

(d) GEMEENSKAPSVERGADERINGS

Gemeenskapsvergaderings is gehou op elk van die vier dorpe in die Khai-Ma Munisipale Gebied. Weens die afgeleë ligging in die gebied, is die Gemeenskapvergaderings oor 'n tydperk van drie dae voltooi. Die vergaderings is gehou te Pofadder, Onseepkans, Aggeneys en Pella. Die vergadering by Onseepkans is in twee groepe verdeel om al die mense te akkommodeer.

1.4.3 FASE 3: OPSTEL VAN GEOP

Fase 3 behels die volgende vier stappe:

STAP 1

Evaluering van Status Quo van die Ruimtelike en Sosio-Ekonomiese Ontwikkeling van die Khai-Ma Gebied

STAP 2

“SWOT” Analise en bepaling van behoeftes en prioriteite

STAP 3

Stel van Doelwitte, Beleid, Prioriteite en Strategieë

STAP 4

Finaliseer Geïntegreerde Ekonomiese Ontwikkelingsplan en Geïntegreerde Ontwikkelingsplan

1.4.4 FASE 4: AFSLUITING VAN PROJEK

Fase 4 behels die finalisering van die Geïntegreerde Ekonomiese Ontwikkelingsplan na kommentaar deur OBSA, Namakwa Distriks Munisipaliteit en die Noord Kaap Provinsiale Regering.

2. AGTERGROND

2.1 INLEIDING

Die Khai-Ma Munisipale Gebied se grense is baie uitgebrei met die insluiting van grootliks landelike gebied. Die uitbreiding het ook die herverdeling van nywerhede en waardevolle natuurlike hulpbronne meegebring.

Die bestaande Black Mountain Myn by Aggeneys asook die potensiaal van Gamsberg as sink- en loodmyn kan baie bydra tot werkskepping en die algehele opheffing van die gebied.

Die gevestigde tafeldruif uitvoerbedryf langs die Oranje Rivier naby Pella, asook die verdere uitbreidings potensiaal van die tafeldruif-en ander gewasse, soos dadels is 'n verdere bron van werkskepping en ekonomiese inspuiting.

Die Landboubedryf in die geheel is 'n belangrike sektor in die gebied waardeur werkskepping en bemagtiging van die inwoners kan geskied.

Deur 'n integreerde behandeling tot ekonomiese ontwikkeling te voeg, kan die integreerde en ekonomiese potensiaal van die gebied beter benut word. Die doel van die GEOP en ook die GOP is derhalwe om hierdie Geïntegreerde Ontwikkeling aktiveer. Hierdeur kan die tipiese probleme van die Khai-Ma Munisipale Gebied, soos armoede, werkloosheid en swak infrastruktuur aangespreek word.

Die beskikbaarstelling van fondse en kundigheid deur OBSA het hierdie GEOP moontlik gemaak waardeur ontwikkeling kan geskied.

2.2 LIGGING EN SAMESTELLING VAN STUDIE GEBIED

Die Khai-Ma Munisipale Gebied is geleë tussen S29°08'08,7" en E19°23'27,1". Pofadder, die hoofdorp, is geleë ongeveer 210 kilometer oos van Upington.

Die Khai-Ma Gebied word begrens deur die Oranje River (Namibië) in die noorde en val in die Namakwa Distriks Munisipaliteit.

Figuur 1 dui die ligging aan.

2.3 BELANGRIKE KENMERKE VAN DIE STUDIE GEBIED

2.3.1 LIGGING VAN DORPE EN NEDERSETTINGS

Pofadder is die hoofsetel van die Khai-Ma Munisipale Geibed. Aggeneys, Pella, Onseepkans en Witbank is die ander dorpe en nedersettings in die gebied.

Die N14 verbind Pofadder met Springbok en Upington en dit is ook die hoofroete deur die gebied.

Figuur 1 dui die ligging van die gebied en dorpe aan.

2.3.2 NATUURLIKE HULPBRONNE

Die gebied vorm deel van die bekende Boesmanland streek.

Die minerale en metale voorkoms in die gebied is belangrike hulpbronne wat mynbou betref.

Die groot landelike gebied en die Oranje Rivier wat deur die gebied vloei is natuurlike hulpbronne wat goed in die Landbou Sektor benut kan word. Die klimaat, veral langs die Oranje Rivier is goed vir die tafeldruif en subtropiese vrugte, asook dadels.

Die natuurskoon en die vallei langs die Oranje Rivier ondersteun die potensiaal vir toerisme. Die kulturele erfenis van die inheemse bevolking, soos by Pella dra verder by tot die natuurlike hulpbronne in die Khai-Ma Munisipale Gebied.

2.3.3 KERN INFRASTRUKTUUR

Die volgende infrastruktuur is tans in die Khai-Ma Munisipale Gebied in bedryf:

(a) **EKSTERNE OF GROOTMAAT DIENSTE**

- **Watervoorsiening**

Pofadder asook Aggeneys, Pella en Onseepkans se watervoorsiening is afhanklik van die Oranje Rivier. Water word gepomp na hierdie dorpe vanwaar dit versprei word. Ook die myn by Aggeneys se water is afkomstig vanaf die Oranje Rivier. Pella en Onseepkans het nog nie behoorlike suiweringswerke nie.

- **Sanitasie**

Pella en Onseepkans beskik nie oor suiweringswerke nie.

- **Paaie**

Die N14 verbind Pofadder met Upington via Keimoes en Kakamas en ook met Springbok. Aggeneys is ook langs die roete geleë.

Die R358 – (gruispad) verbind Pofadder met Onseepkans terwyl die verbinding tussen Pella en die N14 ‘n gruispad is. Hierdie pad is egter intussen geteer. Witbank is ook deur middel van ‘n gruispad met Pofadder verbind. Die gruispaaie is dikwels, veral in die reënseisoen, feitlik onrybaar met ‘n gevolglike hoë instandhoudingskoste en ‘n gebrekkige dienslewering aan die gemeenskappe.

- **Telekommunikasie**

Elektroniese Telkom-en selfoon dienste is beskikbaar in die gebied, maar moet uitgebrei word na al die dorpe.

- **Elektriese krag**

Eskom verskaf die grootmaat elektriese krag in die gebied.

(b) **INTERNE DIENSTE**

Pofadder en Aggeneys, die myndorp, beskik grootliks oor verspreidings netwerke.

- **Sanitasie**

Pofadder en Aggeneys beskik oor spoelriool, terwyl die ander dorpe se sanitasie nog hoofsaaklik uit emmers en put latrines bestaan.

- **Geïntegreerde Vullis Bestuursplan**

Al die dorpe is voorsien van vullis stortingsterreine, waar vullis gestort word. Die vullis word per erf kollekteer en by die stortingsterrein besorg.

Ons beplan egter om die vaste afval te hersirkuleer deur bv. die blikke, bottels, plastiek, ens. te versamel en te verkoop vir hersirkulasie.

- **Paaie en stormwater**

Die woonbuurte by Aggeneys het teerstrate terwyl van Pofadder se strate geteer is. Die ander dorpe se strate en stormwater moet opgradeer word.

- **Telekommunikasie**

Nie al die inwoners van die dorpe beskik oor telekommunikasie geriewe nie.

- **Elektriese krag**

Verspreidingsnetwerke is beskikbaar, behalwe vir Pella, Onseepkans en Witbank.

2.3.4 EKONOMIESE SEKTORE

- **Landbou**

Veeboerdery, hoofsaaklik skaap-, bees- en bokboerdery vorm 'n groot deel van die landboubedryf. Die vleis van hierdie boerdery vertakking word hoofsaaklik in die Noord Kaap bemark. Van hierdie vleis word op Pofadder geslag vir die plaaslike mark.

Die tafeldruif bedryf en ander gewasse langs die Oranje Rivier word hoofsaaklik uitgevoer.

- **Toerisme**

Die Toerisme Sektor het nog nie veel ontwikkel nie en kan meer bydra tot die gebied se ekonomie.

- **Mynbou**

Black Mountain Myn by Aggeneys is in produksie en dra reeds by tot werkskepping en opheffing van die gebied. Indien Gamsberg se potensiaal benut word, kan dit 'n geweldige ekonomiese inspuiting vir die gebied wees.

Klein myners is aktief in die gebied, maar weens 'n gebrek aan koördinerings, kapasiteit en die ligging van markte, voer hulle 'n sukkel bestaan.

2.3.5 KLIMAAT

Die Khai-Ma gebied val binne die relatief droë Boesmanland. Die gemiddelde neerslag is 105 mm per jaar. Toestande is die van 'n tipiese halfwoestyn. Somers is warm met maksimum temperature tot 38°C (gemiddeld 26°C) en koel tot koue winters. Winter temperature is gemiddeld 12°C, maar kan daal tot benede vriespunt.

2.3.6 TOPOGRAFIE

Die Khai-Ma Munisipale Gebied word gekenmerk deur vlaktes met yl grasveld en inheemse struik. Rante en bergreekse kom voor, veral in die noordelike deel, naby die Oranje Rivier. Die kokerboom is kenmerkend van die Boesmanland.

Weens die begroeide veld en die harde voorkoms van die grondformasie, is die afloop vanaf reënstorms relatief hoog. Verskeie droë lope, wat tydens die reënseisoen vinnig afloop water akkommodeer word aangetref. Die droë lope dreineer na die Oranje Rivier.

2.3.7 BEVOLKING EN INKOMSTE

Die Khai-Ma Munisipale Gebied is yl bevolk. Die inwoners bly meestal op die dorpe. Waar die mense indiens is van die kommersiële landbou-en mynbou, word hulle op die plase en by die myne gehuisves.

Werkloosheid is 'n tipiese probleem onder die bevolking en gevolglik is die per-kapita inkomste laag.

2.4 TIPIESE PROBLEME EN BEHOEFTE

Basiese dienste soos infrastruktuur ten opsigte van water, sanitasie en gesondheidsdienste is identifiseer as prioriteite. Dit is veral Onseepkans, Pella, Witbank en Pofadder wat hierdeur geraak word.

Werkskepping en bemagtiging van die inwoners is problematies, maar kan aangespreek word deur die benutting van die natuurlike hulpbronne van die gebied.

2.5 SAMESTELLING VAN MUNISIPALE GEBIED

Figuur 1 toon die samestelling van Khai-Ma Munisipale 1999 Gebied soos na Desember.

3. METODOLOGIE

3.1 PUBLIEKE DEELNAME

3.1.1 GEMEENSKAPS STRUKTURE

Publieke deelname is een van die hoekstene van die GOP/GEOP proses daarom het Khai-Ma Munisipaliteit verseker dat relevante strukture vir gemeenskaps deelname in plek kom.

Bylaag A stel die Publieke Deelname Strukture diagramaties voor.

(a) HUIDIGE STRUKTURE

Die volgende komitees bestaan:

- Tegniese komitee
- Transformasie komitee
- GOP Verteenwoordigende komitee
- Wykskomitees

TEGNIESE KOMITEE

Die komitee bestaan uit die volgende lede:

- Raadslid A. Beukes
- Raadslid L.H. van Rooi
- Raadslid R. Secondt
- Raadslid M. Gall

TRANSFORMASIE KOMITEE

Bovermelde komitee bestaan uit die volgende raadslede:

- Raadslid A. Beukes
- Raadslid J. Fielding
- Raadslid J. Swartbooi
- Raadslid L.H. van Rooi
- Raadslid M. Gall

GOP VERTEENWOORDIGENDE FORUM

- Raadslid S. Beukes
- Raadslid L. van Rooi
- Raadslid M. Gall
- Raadslid J. Swartbooi
- K. Basson
- R. van Rooi
- E. Kordom
- P. Cloete
- A. Haksteen
- D. Nel
- J. Basson
- R. Saal
- B. Raymond

WYKSKOMITEE

WYK 1

- D. Nel, E. Nel
- K. Basson, K. Julie
- L. van Rooi
- K. Christiaans
- M. Waterboer, E. Fortuin
- J.J. Christiaans en M. Genis

WYK 2

- E. Kordom, A. Haksteen
- D. Basson, P. Cloete
- L. Pasusa, T. Bock
- J. Moseli, J. Isaacs
- J. Swartbooi

WYK 3

- J. Basson, C. Steenkamp
- D. Rooi, L. Basson
- E. Simboya, N. Jaar
- F. Rooi, L. van Wyk
- C. Magerman, M. Gall

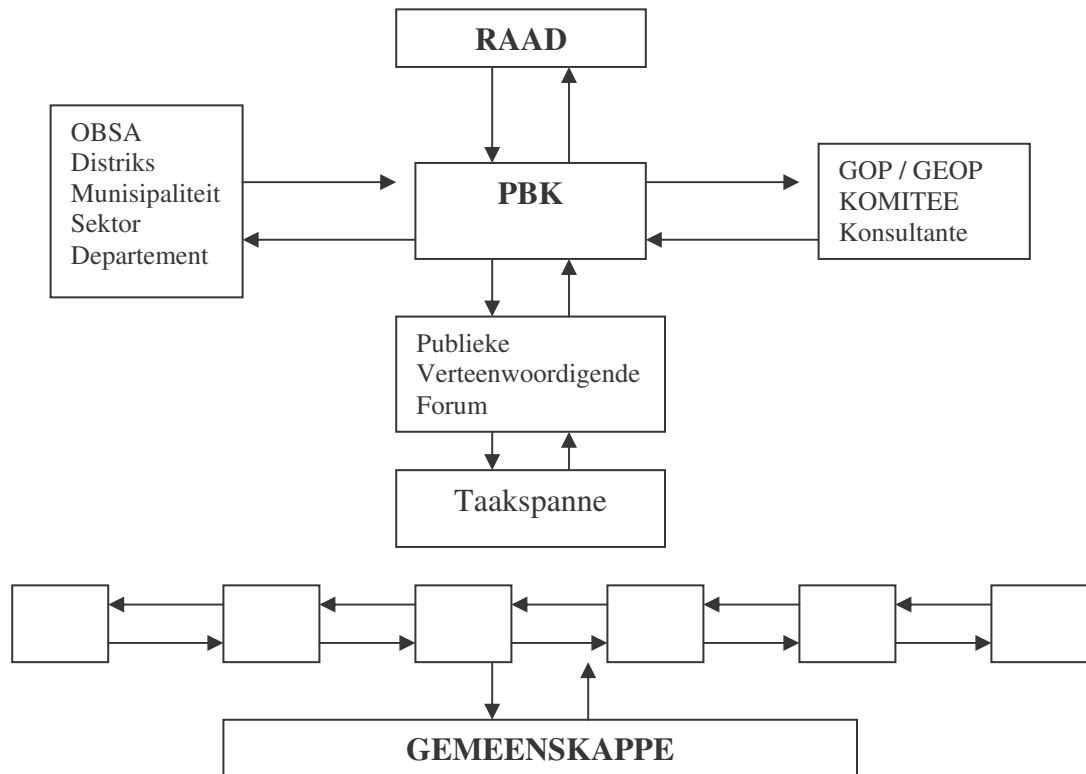
WYK 4

- B. Raymond, M. Thobo
- S. Brandt, A. Simboyo
- C. Voss, J. Pretorius
- A. Swartbooi, H. Stuurman
- S. Koopman, R. Saal

(b) GEMEENSKAPS DEELNAME

Daar is verskeie gemeenskaps vergaderings gehou, waartydens die gemeenskappe die geleentheid gekry het om insette te lewer. Tydens hierdie vergaderings is 'n metodiek gebruik wat verseker dat selfs die ongeletterdes ook aan die proses kon deelneem. Die fasiliteerders het ook die begrippe GOP en GEOP aan die onderskeie gemeenskappe verduidelik.

Die eerste reeks vergaderings is op 24 en 25 Julie 2001 gehou by lokale soos deur die Munisipale Bestuurder bepaal. By hierdie vergaderings is aan die gemeenskappe verduidelik hoe hulle in die hele struktuur inpas. Die onderstaande skematiese voorstelling stel die Gemeenskaps Deelname Struktuur voor:



Die gemeenskappe lewer dus direkte insette by die publieke vergaderings. Hulle word ook verder verteenwoordig in die verskillende taakspane.

Die voorsitters van die taakspane het weer sitting in die Projek Bestuurskomitee (PBK). Die gemeenskappe word dus sodoende die geleentheid gebied om deel te hê aan die hele Publieke Deelname Struktuur.

Die eerste rondte gemeenskaps vergaderings het gedurende die week van 23 Julie 2001 plaasgevind. Vergaderings wat op Pofadder en Aggeneys gehou sou word, kon nie plaasvind nie a.g.v. swaar reëns. Die vergaderings van Pella en Onseepkans het wel plaasgevind.

DATUM	PLEK	BYWONING
24/07/2001	Pella	101
25/07/2001	Onseepkans	84

Die vergaderings van Pofadder en Aggeneys is gedurende die week van 17 September 2001 gehou.

DATUM	PLEK	BYWONING
17/09/2001	Pofadder	56
17/09/2001	Aggeneys	10

Gedurende hierdie gemeenskap vergaderings is alle projekte gelys (GOP projekte, sowel as GEOP projekte).

(c) TAAKSPANNE

Die taakspanne is op 18 September 2001 te Pofadder saamgestel en vorm 'n integrale deel van die Publieke Deelname Struktuur soos onder punt 3.1.2 verduidelik. Verskeie taakspanne is saamgestel, nl.:

- Landbou en Infrastruktuur
- Mynbou en Omgewing
- Toerisme en Besighede
- Institusionele en Gemeenskaps Ontwikkeling

SAMESTELLING VAN TAAKSPANNE

Hieronder volg tabelle oor die verskillende taakspanne:

LANDBOU EN INFRASTRUKTUUR TAAKSPAN

NAAM	ORGANISASIE	KONTAK BESONDERHEDE
Mnr. C. Groenewald	Kleinboere Vereniging	054 – 9330126
Mnr. B. Cloete	Kleinboere Vereniging	082 393 5079
Mnr. K. Basson	GOP Komitee	072 – 1165009
Mnr. H. van den Heever	Jobrenko Boerdery (Kommersiële boer)	054 – 9510013
Mnr. J. Rooi	Kleinboere Vereniging	054 – 9330489
Mnr. J.J. Swartbooi	Raadslid	054 – 9510296

Mnr. H. van den Heever word tot Voorsitter verkies.

MYNBOU EN OMGEWINGSAKE TAAKSPAN

NAAM	ORGANISASIE	KONTAK BESONDERHEDE
Mnr. P. Cloete	Kleinmyner – Onseepkans	054 – 9510014
Mnr. J. Rooi	Kleinmyner – Pella	054 – 9710062
Mnr. J. Fielding	Raadslid	054 – 9832654
Mnr. D. Nel	Khai-Ma Munisipaliteit	054 – 9330066
Mnr. P. Louw	Mynbestuurder: Black Moutain	
Mnr. J. Jonck	Anglo American: Gamsberg	

TOERISME EN BESIGHEDE TAAKSPAN

NAAM	ORGANISASIE	KONTAK BESONDERHEDE
Me. S. Beukes	Burgemeester/Raadslid	054 – 9710060
Me. R. Rooy	Toerisme Onseepkans	054 – 9710017
Mnr. D. Groenewald	Besighede: Pofadder	054 – 9330082
Me. N. van Wyk	Toerisme Beampte	054 – 9710060
Me. R. Secondt	Raadslid	054 – 9710060

Me. N. van Wyk is as Voorsitter van die Toerisme Taakspan verkies en Mnr. D. Groenewald is verkies tot Voorsitter van die Besigheds Sektor.

INSTITUSIONELE EN GEMEENSKAPS ONTWIKKELINGS TAAKSPAN

NAAM	ORGANISASIE	KONTAK BESONDERHEDE
Me. G. Shamboua	VGK Gemeente	054 – 9330506
Mnr. M. Gall	Raadslid	054 – 9330066
Me. S.M. Jansen	Elim Pinkster Gemeente	054 – 9330145
Me. K. Steenkamp	Gemeenskaps Verteenwoordiger	054 – 9330066
Me. V. Genis	Sport organisasies	054 – 9330022
Me. H. Jaar	Raadslid	054 – 9330066
Me. C.C. Christiaans	Gemeenskaps Verteenwoordiger	
Mnr. J.F. Basson	GOP Komitee	073 – 1551097
Mnr. L.D. Beukes	Munisipale Bestuurder	082 373 3824

(d) PROJEK BESTUURSKOMITEE (PBK)

Die Projek Bestuurskomitee (PBK) is ‘n direkte uitvloeisel van OBSA se betrokkenheid by Khai-Ma Munisipaliteit. Hierdie komitee is ook ‘n integrale deel van die Gemeenskaps Deelname Struktuur (sien tabel by 3.1.2).

SAMESTELLING

Die PBK is uit die onderstaande rolspelers saamgestel:

- Munisipale Bestuurder
- Voorsitters van die taakspanne
- Raadslede

NAAM	ORGANISASIE	KONTAK BESONDERHEDE
Mnr. L.D. Beukes	Munisipale Bestuurder	054 – 9330066
Me. N. van Wyk	Voorsitter: Toerisme Taakspan	054 – 9710060
Mnr. D. Groenewald	Voorsitter: Besighede Taakspan	054 – 9330082
Mnr. H. van den Heever	Voorsitter: Landbou Taakspan	054 – 9510013

Ds. J. Hendriks	Voorsitter: Gemeenskaps Ontwikkeling Taakspan	054 – 9330113
Mnr. P. Cloete	Voorsitter: Mynbou Taakspan	054 – 9510014
Me. S. Beukes	Raadslid/Burgemeester	054 – 9710060
Mnr. M. Gall	Raadslid	054 – 9710060
Mnr. J. Swartbooi	Raadslid	054 – 9510296
Mnr. L. van Rooi	Raadslid	054 – 9330066
Me. H. Jaar	Raadslid	054 – 9330066
Me. R. Secondt	Raadslid	054 – 9710060
Mnr. J. Fielding	Raadslid	054 – 9832654

DOEL EN FUNKSIE

Die PBK het ten doel om as skakel te dien tussen die Gemeenskaps Verteenwoordigende Forum en die Raad. Dit vorm ook 'n belangrike deel van die GOP strukture. Die PBK moet tegniese rigting gee aan die GEOP en verrig ook die volgende funksies:

- Die PBK lig gemeenskappe in oor die Verteenwoordigende Forum en hanteer aansoeke deur rolspelers om deel te word van die Forum;
- Die PBK identifiseer addisionele rolspelers;
- Die PBK verkies groepe of lede gebaseer op die neergelegde kriteria;
- Die PBK lê voorgestelde groepe of lede se aansoeke aan die Raad voor vir oorweging.
- Die PBK nomineer lede en lig die publiek in;
- Die PBK evalueer projek voorstelle;
- Die PBK kyk na die uitvoerbaarheid en lewensvatbaarheid van projekte;
- Die PBK prioritiseer projekte;
- Die PBK verseker dat besigheidsplanne opgestel word en aan die neergelegde vereistes voldoen.
- Die PBK verseker dat besigheidsplanne en die begroting in lyn is met die GOP.

(e) GEMEENSKAPS VERTEENWOORDIGENDE FORUM

Hierdie Forum vorm deel van die Gemeenskaps Deelname Struktuur, wat vir die GEOP en GOP in plek gekry is.

SAMESTELLING

Die Gemeenskaps Verteenwoordigende Forum is as volg saamgestel:

- Burgemeester (Voorsitter)
- Wyksraadslede

- Belangegroepes soos die Kerke, Sport, Onderwys, Gestremdes, die Vroue, die Jeug, ens.

NAAM	ORGANISASIE	KONTAK BESONDERHEDE
Me. S. Beukes	Burgemeester	054 – 9710060
Mnr. L. van Rooi	Raadslid	054 - 9330066
Mnr. M. Gall	Raadslid	054 – 9710060
Mnr. J. Swartbooi	Raadslid	054 – 9510296
Mnr. K. Basson	Raadslid	
Mnr. R. van Rooi	Raadslid	
Mnr. E. Kordom	Raadslid	
Mnr. P. Cloete	Raadslid	
Mnr. A. Haksteen	Raadslid	
Mnr. D. Nel	Raadslid	
Mnr. J. Basson	Raadslid	
Mnr. R. Saal	Raadslid	
Mnr. B. Raymond	Raadslid	

DOEL EN FUNKSIES

Die Gemeenskaps Verteenwoordigende Forum is die hoofskakel tussen die gemeenskap en die Raad, wat weer aan die Raad moet rapporteer. Dit het ten doel om na die belange van die gemeenskap om te sien, derhalwe word verteenwoordiging aan gemeenskaps organisasies gebied.

Die Forum het verskeie funksies, nl.:

- Die Forum moet toesien dat die taakspanne effektief fungeer;
- Die Forum moet toesien dat prioriteits areas vir ontwikkeling identifiseer word;
- Die Forum moet verseker dat die belange van die gemeenskap gedien word;
- Die Forum moet toesien dat die proses(se) wat gevolg word voldoen aan die ooreengekome beginsels in terme van publieke deelname, bemiddeling en gelykheid;
- Die Forum moet ook toesien dat die proses voldoen aan nasionale beleids voorskrifte.

3.1.2 INSTITUSIONELE REËLINGS

Die reëlins vir die onderskeie werksinkels is deur die Munisipale Bestuurder en sy Bestuurspan getref. Hulle het die vergader plekke, etes en vervoer reëlins getref.

3.1.3 WERKSPLAN

Sien die “Terms of Reference”, wat deur Khai-Ma Munisipaliteit en OBSA onderteken is.

3.2 FASE 1: ANALISE (STATUS QUO)

3.2.1 INLEIDING

Die Analise was gedoen/status quo vasgestel deur gebruik te maak van die volgende metodologie:

- a) Sekondêre bronne
- b) Inligting/Informasie ingewin

a) SEKONDÊRE BRONNE

Sekondêre bronne wat geraadpleeg was, sluit in:

- (i) Sensus 1996
- (ii) Organogram van Munisipaliteit
- (iii) Begroting van Munisipaliteit
- (iv) Interim Geïntegreerde Ontwikkelingsplanne
- (v) Geologiese kaarte
- (vi) Wette

b) INLIGTING/INFORMASIE INGEWIN

Inligting en informasie was ingewin deur gebruik te maak van die volgende:

- (i) Raadslede van Khai-Ma Munisipaliteit
- (ii) Amptenare van Khai-Ma Munisipaliteit
- (iii) Gemeenskapsvergaderings in Khai-Ma Munisipaliteit
- (iv) Projek Bestuurskomitee
- (v) Taakspanne
- (vi) Gemeenskapsforums
- (vii) Werkswinkels
- (viii) Sosio-ekonomiese Opname
- (ix) SWOT Analise

3.2.2 STATUS QUO

Die volgende analises was gedoen om die huidige status van ontwikkeling en sosio-ekonomiese ontwikkeling asook institusionele strukture binne die munisipale gebied te bepaal:

- Institusioneel
- Ruimtelike Analise
- Sosio-ekonomiese Analise
- Omgewings Analise
- Institusionele en Plaaslike Owerheids Analise
- Infrastruktuur Analise
- Ekonomiese Sektore Analise
- SWOT Analise

(a) INSTITUSIONELE EN PLAASLIKE OWERHEIDS ANALISE

Khai-Ma Munisipaliteit is verantwoordelik vir die administrasie en bestuur van die Khai-Ma Munisipale Gebied soos aangedui in **Figuur 1**. Khai-Ma Munisipale Gebied val binne die Namakwa Distriks Munisipale Grense.

Khai-Ma Munisipaliteit het reeds sy Munisipale Bestuurder aangestel. Herstrukturering en die integrasie van alle gebiede en personeel is nog nie afgehandel nie. Alhoewel 'n Interim GOP saamgestel en goedgekeur is, is die Amalgamasie Plan van die Munisipaliteit nog nie afgehandel nie.

Die volgende aktiwiteite moet nog afgehandel word:

- Organogram
- Kontrakte (pligte
- Evaluerings stelsel
- Delegasies
- Rolle en funksies
- Herstrukturering
- Integrasie
- Eiendoms waardasies

STRUKTURE

Die volgende strukture/komitees is in plek:

- (i) Tegniese Komitee
- (ii) Transformasie Komitee
- (iii) GOP Verteenwoordigende Komitee; en
- (iv) Wykskomitees

EKSTERNE OMGEWING

Die Munisipale Bestuurder van Khai-Ma en die Munisipale Raad is verantwoordelik vir eksterne skakeling. Die Projek Bestuurs Komitee is een meganisme wat ook vir hierdie doel aangewend word.

(b) RUIMTELIKE ANALISE

Die Khai-Ma Munisipale gebied is hoofsaaklik 'n landelike gebied, in die hartjie van Boesmanland waar die volgende neigings voorkom:

- Pofadder (die hoofdorp), waar behoorlike dorpsbeplanning en infrastruktuur in plek is, maar ook informele vestigings voorkom.
- Pofadder word omring deur privaat plase, maar besit ook grond wat vir Meentboerdery aangewend word, soos die plaas Koeries.
- Pella, Onseepkans en Witbank – waar mense langs die oewers van die Garib Rivier gevestig het. Hierdie plekkies het basies grond beskikbaar vir landbou en boerdery doeleindes en word omring deur privaat plase waarop wingerd verbou word en met vee geboer word.
- Aggeneys – wat hoofsaaklik 'n myndorp is, is omring deur privaat plase.
- Daar kom ook berge (koppies) voor waar neerslae van sink en ander metale in minerale gevind word.
- 4 x 4 roetes
- kokerboom “woude”

SOSIO EKONOMIESE ANALISE

Die Sosio-ekonomiese Analise fokus hoofsaaklik op sosio-ekonomiese data wat behou was van Sensus 1996 as hoofbron en sluit die volgende informasie per dorp/nedersetting/plaas in:

- Demografiese syfers
- Ouderdomsgroepe
- Inkomste vlakke, en
- Ekonomiese aktiewe deel van bevolking

(c) **DEMOGRAFIESE INFORMASIE**

Die demografiese informasie is uiters noodsaaklik vir die beplanning van infrastruktuur en dienste. Demografiese informasie is bekom vanaf Sensus 1996.

Plek	Aantal Huis-houdings		Bevolkings getal		Vroulik		Manlik	
	1996	2001	1996	2001	1996	2001	1996	2001
Aggenys	635		2515		1057		1458	
Onseepkans	259		1235		663		572	
Pella	345		1461		808		653	
Pofadder	647		2935		1561		1374	
Witbank	70		330		145		185	
Totaal	1956		8476		4234		4242	

BRON: SENSUS 1996

OUDERDOMSGROEPE

Die ouderdomsgroepe is veral belangrik omdat dit bepalend gaan wees vir die beplanning van die tipe dienste wat prioriteits aandag op elke dorpie (plekkie) gaan verg. So byvoorbeeld sal die vraag na mediese en maatskaplike welsyns dienste hoog wees in 'n dorpie (plek) waar die persentasie "ou mense" hoër is as die res van die ander ouderdomsgroepe in die gemeenskap.

Plek	0-6 Jaar	7-19 Jaar	20-39 Jaar	40-59 Jaar	60 Jaar en Ouer	Totaal
Aggenys	334	502	1127	519	23	2505
Onseepkans	255	361	290	172	153	1231
Pella	302	409	335	239	173	1458
Pofadder	404	1044	709	477	292	2926
Witbank	76	59	84	70	38	327

BRON: SENSUS 1996

INKOMSTE VLAKKE

Die inkomste vlakke van inwoners is veral belangrik in die bepaling van die tipe dienste wat vir die gemeenskappe (inwoners) gelewer moet word, die bekostigbaarheid van dienste. Inkomste vlakke is ook aanduidend vir privaat instansies oor in watter gemeenskappe hulle hul geld kan belê.

Plek	Geen Inkom -ste	R1- 200	R201 -500	R501 -1000	R1001- 1500	R1501- 2500	R2501- 3000	R3501- 4500	R4501 -
Aggenys	4	14	11	26	51	134	73	93	151
Onseepkans	18	20	88	51	38	22	10	6	4
Pella	19	31	92	99	55	25	10	4	10
Pofadder	35	20	115	128	114	83	32	21	70
Witbank	5	6	31	13	7	5	0	0	1
Totaal	81	91	337	317	265	269	125	124	236

BRON: SENSUS 1996

EKONOMIESE AKTIEWE DEEL VAN BEVOLKING

Informasie oor die ekonomiese aktiewe deel van die bevolking is ook belangrik in die bepaling van die soort en tipe dienste wat gelewer moet word asook aanduidend van werkloosheid.

Plek	Werk	Werkloos	Totaal Ekonomies Aktief
Aggenys	1297	74	1371
Onseepkans	156	761	817
Pella	160	132	292
Pofadder	572	402	974
Witbank	85	12	97
Totaal	2270	1381	3551

BRON: SENSUS 1996

(d) OMGEWINGS ANALISE

Hierdie gebied val binne die Nama-Karoo Bioom en word deur twee streke bedek, nl. Die Oranjerivier Nama-Karoo en die Boesmanland Nama-Karoo.

Die Oranjerivier Nama-Karoo gebied val binne die droë, warm dreinerings kom van die Oranje rivier in die noordelike strook van die munisipale gebied. Die reënval wissel tussen 150 mm en 350 mm en kom voor in die laat somer in die ooste en laat herfs in die weste.

Die grond is afkomstig van die verwering van oeroue graniete en gneisse. In die omgewing van die rivier is die topografie baie gebroke met Kokerboom voorkomste (Aloe dichotoma, boesman gifboom, Euphorbia avasmantana en die Aggeneys Melkbos, E. Gregaria wat geassosieer word met die steil hellings wat voorkom in die gebied.

Die Boesmanland Nama-Karoo strek suidwaarts oor die res van die gebied en word hoofsaaklik bedek met plantsoorte in die

chamaefites (bossies) en hemikriptofide (gras) spesies. Die ratio tussen die twee soorte is hoog met droë grassoorte in die meerderheid. Waar erosie reeds plaasgevind het en oppervlaktes grootliks verwyder is, verlaag die ratio en die bossieveld neem oor.

Die gebied is wyd uitgestrek en gelyk in die suide, met meer hoogte verskille na die rivier toe in die noorde. Die N14 roete vorm die hoofslagaar van beweging deur die gebied met enkele kleiner paaie na die meer afgeleë sentra, bv. Pella, Onseepkans ens.

Bevolking is yl versprei oor die gebied met groter digthede om die N14 roete en landbou gebiede in die vloedvlaktes van die Oranjerivier.

(e) INFRASTRUKTUUR ANALISE

Die Infrastruktuur Analise fokus op die bestaande infrastruktuur wat die volgende insluit:

- Behuising
- Water en Saniasie
- Paaie
- Dienste
- Infrastruktuur

BEHUISING

Bestaande informasie oor die tipe huise waarin mense woon is belangrik vir die beplanning van toekomstige behuising, subsidie skemas en die moontlike opgradering van huise.

Plek	Aantal Huis-Houdings		Materiaal waarmee huise gebou is			
	1996	2001	Steen		Sink	Riet/Ander
			Goed	Swak		
Aggenys	635					
Onseepkans	259					
Pella	345					
Pofadder	647					
Witbank	70					
Totaal	1956					

BRON: SENSUS 1996

SANITASIE EN WATER

Water en sanitasie vorm deel van die basiese dienste wat munisipaliteite moet lewer en informasie hieroor is uiters belangrik vir toekomstige beplanning van die uitbreiding daarvan. Dit is ook 'n belangrike bron van inkomste vir munisipaliteite, maar kan ook 'n groot las wees as dit nie op 'n bekostigbare wyse aan

gemeenskappe voorsien word, indien gemeenskappe nie hiervoor betaal nie, indien 'n behoorlike krediet beheerstelsel nie in plek is en indien 'n behoorlike onderhoud en instandhoudings plan- en program nie in plek is nie.

Khai-Ma Munisipaliteit het nie 'n behoorlike onderhouds en instandhoudings plan en program in plek nie. Die kredietbeheerstelsel is ook gebrekkig, maar dit sal spoedig reggestel word.

Die volgende data bestaan oor water en sanitasie:

- **Sanitasie**

Die inligting oor sanitasie is baie belangrik vir toekomstige beplanning. Munisipaliteite is verantwoordelik vir die voorsiening van basiese sanitasie. Basiese sanitasie kan omskryf word as:

- Die voorsiening van toepaslike gesondheids en higiëniese opleiding
- Tegniese ondersteuning om die oprigting en ingebruikneming van ten minste 'n "VIP" toilet per huishouding daar te stel, onderhewig aan sekere voorskrifte en beperkings ten opsigte van water, gesondheid en die omgewing.

Die voorsiening van basiese sanitasie hou ook verband met die voorsiening van gratis basiese dienste.

Plek	Aantal Huis-houdings	Spoel	Pit/VIP	Emmer	Geen van bogenoemde	Onge-spesi-fiseer
Aggenys	635	631	1	0	0	3
Onseepkans	259	212	3	4	40	0
Pella	345	5	10	245	45	0
Pofadder	647	557	5	80	4	1
Witbank	70	4	8	5	53	0
Totaal	1956					

BRON: SENSUS 1996

- **Water**

Munisipaliteite is verantwoordelik vir die voorsiening van basiese water aan alle inwoners. Basiese water voorsiening sluit die volgende in:

- Die voorsiening van opleiding in effektiewe water gebruik

- 'n Minimum hoeveelheid van 25 liter drinkbare water per persoon per dag, teen:
 - 'n Minimum vloei van nie minder as 10 liter per minuut
 - binne 200 meter vanaf 'n huishouding, en
 - met 'n effektiwiteit van nie meer as 7 onderbrekings per water gebruiker per jaar nie.

Plek	Aantal Huis-Houdings	In Huis	Op Erf	Staan Kraan	Water-tenk	Boor-gat	Dam/Rivier Kanaal/Ander
Aggenys							
Onseepkans							
Pella							
Pofadder							
Witbank							
Totaal							

BRON: SENSUS 1996

- **PAAIE**

Pofadder is die setel en dit is deur die N14 met Aggeneys verbind. Die N14 verbind ook die Munisipale Gebied met Springbok en Gauteng. Pofadder is deur middel van die R358 met Onseepkans verbind. Pofadder is ook per teerpad met Pella verbind. Witbank is die mees westelike dorp en dit is ook per pad met Pofadder verbind. Die gruispaaie (tussen Pofadder en Onseepkans, asook tussen Pofadder en Witbank) is in 'n slegte toestand. Daar word gepoog om hierdie paaie op te gradeer.

- **DIENSTE**

Informasie oor bestaande dienste word benodig vir beplannings of opgraderingsdoeleindes. Die volgende dienste en dienstepunte is beskikbaar:

ONDERWYS

Plek	Naam van skool	Aantal leerders	Aantal leerkragte	Leerkrag/leerder verhouding
Pofadder	Boesmanland Hoërskool	274	10	1:27
	Francois Visser Laerskool	497	16	1:31
Onseepkans	St.Philomena Primêr	292	9	1:32
Pella	R.K. Primêr	420	12	1:35
Aggeneys	Laerskool Aggeneys	144	8	1:18
Witbank	Witbank VGK Primêr	29	2	1:14

VEILIGHEID

Instelling	Plek	Misdaad syfer	Probleme
Polisiestasië	Onseepkans	“A” misdade toon daling, maar “B” misdade toon styging weens dronkenskap	Geen belangstelling in Gemeenskaps Polisiërings Forum nie. Probleme met opleiding van reserviste. Benodig 4 X 4 voertuig. Geen vroulike lede op die personeel nie. Geen arbeider vir algemene pligte nie.
Polisiestasië	Aggeneys	317 p.j.	Geen probleme

(f) EKONOMIESE ANALISE

Die Ekonomiese Analise is belangrik, want dit bepaal die hoof ekonomiese sektore en neigings binne die munisipale gebied en is belangrik vir toekomstige beplannings, ontwikkeling en uitbreiding. Die tabel hieronder toon werkverskaffing in elke sektor en sub-sektor aan.

• Landbou

Informasie oor bestaande landbou sektore, infrastrukture en ontwikkeling is belangrik vir die beplanning van toekomstige landbou ontwikkeling.

Die grootste landbou aktiwiteite binne die Khai-Ma Munisipale Gebied is veeboerdery (80 %) waarvan:

- Dorperskaap boerdery 85 % uitmaak, en
- Boerbokke boerdery kom ook voor

Op Onseepkans kan wisselboerdery op klein skaal voorkom terwyl die volgende boerdery aktiwiteite ook voorkom:

- Dadels
- Beesboerdery
- Uitvoerdruiwe
- Katoen, en
- Hoenderboerdery

Twee slagpale kom ook voor.

- **Omgewing**

Behoorlike Omgewingsbewarings programme vir die Mynbou aktiwiteite op Aggeneys en die voorgenome aktiwiteite op Gamsberg is reeds opgestel en in plek.

Omgewingsbewarings programme vir die ontginning van graniet en vir meentboerdery en ander boerdery aktiwiteite moet nog saamgestel word.

- **Mynbou**

Geen behoorlike mynbou strukture bestaan, behalwe vir die myn op Aggeneys en die beoogde Gamsberg Myn.

Die volgende minerale kom voor:

- Sillimaniet: wat 'n groot bron vir aluminium is.
- Sink: Gamsberg
- Koper, sink en lood: Aggeneys
- Graniet: naby Pofadder
- Kwartskristalle
- Aventurine

Die ekonomiese potensiaal van die verskillende minerale voorkomste moet nog bepaal word, behalwe vir sink, koper en lood.

- **Toerisme**

Die volgende toerisme aktiwiteite en attraksies bestaan:

- 4 x 4 roetes naamlik:
- die sirkel (Charliespas om by Canyonpas uit te kom – volg Lelikpad tot by Klein – Pella en omgekeerd)
- Charliespas of Canyonpas sluit aan by 4 x 4 roete langs die rivier

- Sluit die twee passe om die berg uit en ry vanaf Pella deur motorhek en volg roete na Lelikpad.
- Staproetes
- Bergklim roetes
- Toerisme kantoor
- Akkommodasie
- Kanovaart: Onseepkans
- Die Katedraal te Pella

]

3.2.3 SWOT ANALISE

(a) INLEIDING

Die SWOT Analise werkswinkel het op 23 Oktober 2001 te Pofadder plaas gevind. Die verskillende taakspanne is uitgenooi om insette te lewer oor die sterkpunte, swakpunte, geleenthede en bedreiginge van die verskillende ekonomiese sektore. Alle verteenwoordigers het saam aan die SWOT Analise deelgeneem.

(b) METODOLOGIE

Die volgende metodologie is gebruik en ook aan die rolspelers verduidelik:

- Aanvanklik is die begrip SWOT Analise met behulp van sketse verduidelik. Daar is moeite gedoen om te verseker dat die rolspelers verstaan wat die begrip behels en hoe die analise gedoen moet word, sodat hulle self insette kan lewer.
- Daarna is die ekonomiese sektore behandel. Oor elkeen van die sektore is 'n sektor analise gedoen. Die rolspelers lewer by elke sektor insette oor sterkpunte, swakpunte, geleenthede en bedreiginge.
- Die insette van die rolspelers word op 'n skryfbord geskryf sodat hulle seker kan wees dat dit wat hulle gesê het wel so gedokumenteer word.
- Insette wat meer as een ekonomiese sektor raak, word as sodanig aan die rolspelers deur die fasiliteerders uitgewys.

Die resultate van hierdie sessie word onder die volgende punte hanteer:

- Sterkpunte
- Swakpunte

- Geleenthede
- Bedreiginge

(c) RESULTATE VAN DIE SWOT ANALISE

Die resultate van die SWOT Analise word in tabel vorm hieronder weergegee :

- Institusioneel
- Landbou
- Mynbou
- toerisme

• INSTITUSIONEEL

STERK PUNTE	SWAK PUNTE
<ul style="list-style-type: none"> • Samestelling van die munisipaliteit (fondse, kundigheid, ens. word gepoel (deel)); • Gedesentraliseerde dienspunte; • Infrastruktuur (geboue); • Het Munisipale Bestuurder aangestel; • Armlastige beleid in plek; • Gratis basiese dienste is ingestel; 	<ul style="list-style-type: none"> • Rekenaars administratiese finansiële stelsel, ens.; • Organogram (nog nie goedgekeur nie); • Kommunikasie stelsel (telefone baie keer buite werking); • Delegasies (delegering van pligte); • Rolle en verantwoordelikhede is nog nie uitgeklaar nie; • Pligstate; • Regstellende aksie; • “Performance Agreements”; • Dienslewering (kliënte sorg); • Opleiding; • Kapasiteitsbou van raadslede en amptenare; • Gratis basiese dienste; • Ooreenkomste met dienste verskaffers, bv. Distrik Munisipaliteit, Staat, ens.; • Krediet beheer; • Betaling vir dienste is swak en lei tot begrotings probleme;

GELEENTHEDE	BEDREIGINGS
<ul style="list-style-type: none"> • Programme soos onder andere “Masakhane”; Water & Sanitasie, HIV/VIGS • Werkskepping (as organogram goedgekeur en implimenteer kan word); • Krediet beheer; • Opleiding en kapasiteitsbou; 	<ul style="list-style-type: none"> • Swak betaal kultuur; • Krediet beheer; • Werkloosheid; • Kliënte sorg;

• **LANDBOU**

STERK PUNTE	SWAK PUNTE
<ul style="list-style-type: none"> • Weidingsdrakrag van grond; • Beskikbare besproeiingsgrond’ • Beskikbare water; • Veegetalle; • Gesonde vee wêreld; • Bestaande twee slagpale; 	<ul style="list-style-type: none"> • Swak betaling; • Te min grond vir kommersiële boerdery (lae drakrag); • Infrastruktuur op plase is swak; • Onvoldoende fondse vir benutting van besproeiingsgrond; • Onvoldoende markte; • Swak paaie; • Verwerking van vleis & velle nie beskikbaar nie;

GELEENTHEDE	BEDREIGINGS
<ul style="list-style-type: none"> • Landbank finansiering meer toereikend; • Werkskepping; • Opleiding; • Geleentehede deur Regering; • Verbetering van Infrastruktuur; • Besigheids geleentehede; • Eienaarskap van eie besigheid; • Markte; • Uitvoer geleentehede; 	<ul style="list-style-type: none"> • Roofdiere; • Veetiesktes; • Vee diefstal; • Lae reënval; • Kwaliteit van vee; • Swak Infrastruktuur op plase;

• **MYNBOU**

STERK PUNTE	SWAK PUNTE
<ul style="list-style-type: none"> • Verskillende tipe kristalle en minerale • Goeie markte elders 	<ul style="list-style-type: none"> • Mark (mense word onderbetaal-uitbuiting) • Permitte en lisensies uitreiking langtradig • Paaie

	<ul style="list-style-type: none"> • Toerusting is swak • Sluikhandel • Kapitaal • Verwerking • Ontbreking van strukture
--	---

GELEENTHEDE	BEDREIGINGS
<ul style="list-style-type: none"> • Marknavorsing • Verwerkingsaanlegte • Skep van strukture • Kontrakte en ooreenkomste • Werkskepping • Besigheidsgeleenthede vir kleinmyners • Sekuriteit 	<ul style="list-style-type: none"> • Omgewingsimpak • Gebrek aan kennis en kundigheid • Uitbuiting van gemeenskap • Samewerking van gemeenskap • Gebrek aan strukture • Onwettige handel

• TOERISME

STERK PUNTE	SWAK PUNTE
<ul style="list-style-type: none"> • Die gebied se eie inheemse geskiedenis en kultuur (inheemse groepe soos die Korannas, die San en die Namas het hier gewoon). • Die gebied se natuurlike besienwaardighede soos die wye vlaktes, pragtige berge, maanlandskaps tonele en die feit dat die Oranjerivier naby Onseepkans vir die eerste en enigste keer ooswaarts vloei en sommer weer weswaart koers kry. • Die gebied is `n deurgangs roete na Namibië (daar is `n grenspos by Onseepkans, wat bepaalde onbenutte toerisme – en besigheids potensiaal het. • Die ongerepte natuur is `n treffer. Groot getalle kokerbome kom in die gebied voor. Naby Onseepkans word `n groot kokerboom – woud aangetref. Ander skaars vetplant soorte, soos beeskloutjie en andere kom ook in die gebied voor. • Die plaaslike mense se rustige leefwyse en inheemse kulturele aktiwiteite is ook `n lokaas vir toeriste. • Die ongerepte 4x4 roetes, wat oor berge, vlaktes en droeë rivierlope strek, is `n groot lokaas vir 4x4 entoesiaste. Bowenal strek van die roetes ook langs die Oranjerivier, waar `n mens soms deur asemrowende mooi natuurtonele begroet word. 	<ul style="list-style-type: none"> • Sommige paaie is swak vir die motor-toeris. • Daar is nie akkommodasie op alle plekke in die Khai-Ma munisipale gebied beskikbaar nie (bv. Op Witbank en Onseepkans). Die oornag geriewe wat tans langs die Pofadder-Kakamas teerpad geskep word, bring meer beddens vir Pofadder. • Onkunde oor die effektiewe bedryf van `n besigheid soos bv. `n gastehuis, winkel, ens. • Gebrek aan opgeleide toergidse, veldgidse en bedrewe gastehuis bestuurders. • Die gebrek aan die nodige fondse. • Kommunikasie middele, soos telefone (landlyne), selfoon torings, ens. is gebrekkig of dit ontbreek geheel en al. Ten opsigte van landlyn verbinding, word besighede en toerisme deur die handsentrale – model, gekortwiek. • Daar is ook `n gebrek aan `n effektiewe bemarkings

<ul style="list-style-type: none"> • Die Oranjerivier is self ook 'n trekpleister. • Die staproetes, wat vir 'n verskeidenheid van natuurtoeriste voorsiening maak. 	<p>strategie.</p> <ul style="list-style-type: none"> • Toerisme kantore bestaan nie of waar dit wel bestaan is dit gebrekkig toegerus. Hierdie kantore kan dus nie effektief benut word nie. • Die meeste persone wat in besighede of in die toerisme bedryf berokke is, is nie Engels magtig nie en hulle kan dus nie met die kliënt of die toeris kommunikeer nie. Hierdie probleem plaas ook 'n demper op toerisme ontwikkeling.
---	---

GELEENTHEDE	BEDREIGINGS
<ul style="list-style-type: none"> • Geleenthede bestaan om toergidse en veldgidse op te lei en om ook gastehuis bestuurs opleiding, kliëntediens opleiding en opleiding in die gebruik van basiese engels, te doen. • Baie werksgeleenthede kan geskep word deur die opgradering van paaie en die skepping van ander infrastruktuur (soos oornag geriewe) om dienste aan toeriste te lewer. • Daar bestaan ook geleenthede om die voorheen benadeelde gedeelte van die bevolking te bemagtig om deel te word van die toerisme hoofstroom of in besighede betrokke te raak, wat ook voordeel kan trek uit toerisme. • Die geleentheid bestaan om oornag fasiliteite by Onseepkans te skep, wat onder andere besoekers aan Namibië kan akkommodeer. • Die geleentheid bestaan ook dat die plaaslike owerheid en die privaat sektor die inisiatief kan neem om beleggers op kundige maniere te lok. • Die geleenthede bestaan ook om die kommunikasie middele te verbeter of te voorsien. Beter voorsiening van hiedie uiters noodsaaklike middele kan 'n positiewe uitwerking op besighede en toerisme het. • Daar bestaan ook geleenthede om die toerisme kantore op te gradeer. Dit op sigself kan tot beter dienslewering lei en ook broodnodige werksgeleenthede verskaf. 	<ul style="list-style-type: none"> • Beskadiging van die natuur deur groter getalle toeriste wat die gebied sal besoek. Hier word veral die vrees uitgespreek dat dit veral die vetplant spesies sal wees wat aan die korste ent sal trek, wanneer groter getalle toeriste hul opwagting maak as gevolg van die implementering van 'n effektiewe bemarkings strategie. • Die gevaar van oorbemaking bestaan. In 'n mens se strewe om die besoekersgetalle na die gebied te verhoog, loop 'n mens die gevaar om oor te bemark. Dit is 'n voldonge feit dat die gebied ekologies beperkte getalle mense kan hanteer. • Duplisering van besighede en toeriste dienste. Die gevaar bly bestaan dat dienste en besighede dupliseer kan word en dit sal katastrofiese gevolge het.

(d) GEVOLGTREKKING

Die gevolgtrekking wat uit die resultate van die SWOT Analise gemaak kan word is dat die potensiaal en geleentheid bestaan om die probleme (swak punte en bedreigings) binne die munispale gebied aan te spreek deur verder uit te bou op die sterk punte, die potensiaal (geleentheid) te benut en die tekortkominge wat beide deur die SWOT Analise en die Analise Fase openbaar (bloot gelê) was, aan te spreek.

3.2.4 BEHOEFTE EN PRIORITEITE

(a) INLEIDING

Die proses wat gevolg was om probleme/behoefte en prioriteite te bepaal het ingesluit:

- Gemeenskapsvergaderings
- Taakspan vergaderings
- Projek Bestuurskomitee vergaderings
- Analise (Status Quo bepaling) (wat dokumentêre navorsing insluit)
- SWOT Analise
- Gemeenskaps Ontwikkelings Forum werkwinkels

Verwys ook na Bylaag B vir behoeftes en prioriteite soos bepaal.

(b) PRIORITEITS AANGELEENTHEDE

Die probleme en behoeftes wat identifiseer was word ingedeel onder:

- Plaaslike Owerheid en Institusioneel
- Ruimtelik en Grondhervorming
- Sosio-ekonomies
- Infrastruktuur
- Ekonomies

PLAASLIKE OWERHEID EN INSTITUSIONEEL

Die volgende institusionele behoeftes/probleme was identifiseer:

i) Administrasie

- Integrasie van gebied
- Organogram
- Prestasie kontrakte

- Rol-en funksie ontleding
- Delegasies
- Opleiding/kapasiteitsbou
- Administratiewe stelsel
- Dienslewerings ooreenkoms

ii) Finansiël

- Finansiële stelsel
- Betaling vir dienste (kredietbeheer stelsel en beleid)
- Begrotings
- Opleiding/kapasiteitsbou

RUIMTELIK EN GRONDHERVORMING

‘n Behoorlike soneringskema, aansoekprosedures, grondgebruikskoste en beplanning (dorpsuitlegte) vir al die dorpies, behalwe Aggeneys, moet hersien of nog gedoen word. Ruimtelike omgewingsgebruiksopname moet saamgestel word. Die integrasie van veral die voorheen blanke gebied van Pofadder met die sogenoemde Kleurling gebied moet nog gedoen word. Dieselfde geld vir Aggeneys, wat tans nog ‘n Myndorp is.

Ten opsigte van Grondhervorming is verskeie plase deur die Departement van Grondsake aangekoop vir die voormalige Pella Munisipaliteit, Witbank Gemeenskap en Pofadder Gemeenskap.

Die behoefte vir meer grond vir veeboerdery en besproeiingsboerdery is ook as ‘n kort termyn probleem identifiseer. Die grondhervormings behoeftes kan soos in die volgende tabel opgesom word:

GROND	PLEK				
	AGGENEYS	ONSEEPKANS	PELLA	POFADDER	WITBANK
Veeboerdery	•	•	•	•	•
Besproeiing	•	•	•	•	•
Befondsing:					
• Grondaankope/huur	•	•	•	•	
• Infrastruktuur	•	•	•	•	
• Produksiemiddele	•	•	•	•	
• Opleiding & kapasiteitsbou	•	•	•	•	
• Navorsing	•	•	•	•	

SOSIO-EKONOMIES

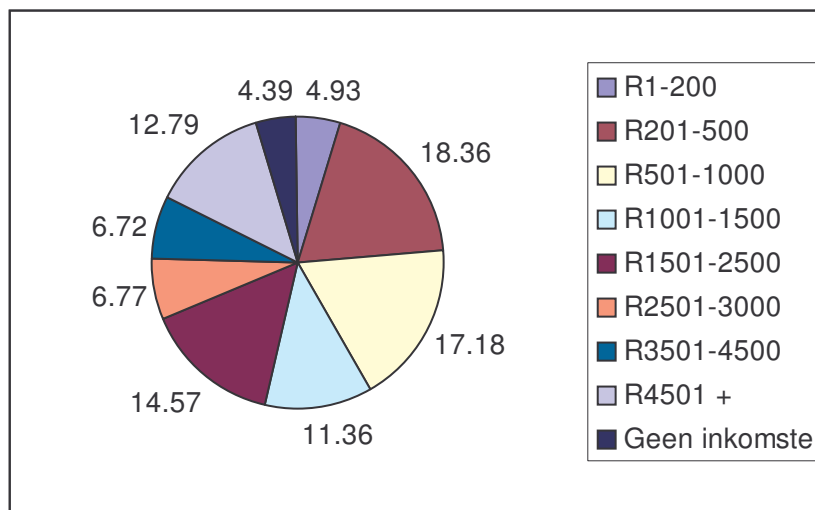
Die sosio-ekonomiese behoeftes en probleme fokus hoofsaaklik op werkloosheid, inkomste vlakke en gemeenskaps aangeleenthede soos:

- Armoedsverligting en bemagtiging
- Kapasiteitsbou
- Opvoeding
- Sport en ontspanning
- Nooddienste
- Veiligheid en sekuriteit

- **Inkomste vlakke**

Een van die grootste probleme met die inkomste vlakke is die groot getalle huishoudings wat geen inkomste het nie en die met inkomste wat laer as R1 000-00 per maand is en sterk aangewys is op subsidie vir munisipale dienste. Die inkomste vlakke vir inwoners van die munisipale gebied kan volgens Sensus 1996 syfers (statistieke) soos volg saamgevat word:

Geen inkomste	R1 – R200	R201 – R500	R501 – R1 000	R1001 – R1 500	R1501 – R2 500	R2 501 – R3 000	R3 501 – R4 500	R4 501 -
81	91	337	317	265	269	125	124	236



- **Werkloosheid**

Die werkloosheid syfer vir die munisipale gebied volgens syfers verkry vanaf Sensus 1996 was 1 381 werkloos of 38,89 % van die totale ekonomiese aktiewe deel van die bevolking. Werkloosheid gee aanleiding tot armoede en gepaardgaande sosio-ekonomiese probleme soos drankmisbruik, geweld en misdaad.

- **Armoedsverligting en Bemagtiging**

‘n Behoefte bestaan aan behoorlike armoedsverligting en bemagtigings programme binne die dorpie binne die munisipale gebied.

- **Kapasiteitsbou**

Kapasiteitsbou was identifiseer as ‘n behoefte om werkloos te bemagtig om self onderhoudend te kan word.

- **Gesondheid**

Behoorlike gesondheidsprogramme en die voorsiening van gesondheidsdienste was identifiseer as ‘n behoefte wat deur die Munisipaliteit en Provinsiale Regering aangespreek moet word. Een van die beste klinieke bestaan op Aggeneys, maar dit is slegs toeganklik vir mynwerkers en nie vir hulle uitgebreide families en ander inwoners wie nie vir die myn werk nie.

- **Opvoeding**

Opvoedings programme was identifiseer as ‘n behoefte, veral programme oor water, sanitasie, omgewingsbewaring, betaling vir dienste, munisipale aangeleenthede, gesondheid, HIV/VIGS, toerisme bewusmaking en veiligheid en sekuriteit.

- **Sport en ontspanning**

Die gebrek aan fasiliteite en sport bemagtigings programme was identifiseer as ‘n behoefte.

- **Nooddienste**

Daar is ‘n totale gebrek aan behoorlike ambulans en ander nooddienste.

- **Veiligheid en sekuriteit**

Veiligheidsdienste soos behoorlike polisiëring is nie deurgaans beskikbaar nie en probleme word veral ondervind op Onseepkans, Pella en Witbank.

INFRASTRUKTUUR

Die volgende infrastruktuur behoeftes, soos in die tabelle aangedui was identifiseer:

INFRASTRUKTUUR	AGGENEYS	ONSEEPKANS	PELLA	POFADDER	WITBANK
1. Watervoorsiening: Ekstern Intern Bron Kwaliteit Kwaniteit Verspreiding Besikbaarheid per erf Druk (onvoldoende)		• • • • • • • • •	• • •	• • • •	• • • • • •
2. Behuising	•	•	•	•	•
3. Vervoer: Padvervoer Lugvervoer	• •	•	•		
3. Sanitasie: Intern Ekstern Op-erf		• • •	• •	• • •	• • •
5. Stormwaterdreinerings Eksterne water Interne water		• •	• •	•	•
6. Vaste afval: Ekstern Intern		• •	• •	•	• •
7. Energie/elektrisiteit: Ekstern Intern		• •	•	•	•
8. Telekommunikasie: Ekstern Intern		• •	•	•	• •

EKONOMIES

Die volgende is as die ekonomiese sektore identifiseer met 'n behoefte aan verdere ontwikkeling:

- Landbou
- Mynbou en
- Toerisme

Die probleme/behoefes wat onder elke sektor identifiseer was word in tabel vorm aangedui:

• **LANDBOU**

Behoeft/probleem	Aggeneys	Onseepkans	Pella	Pofadder	Witbank
1. Watervoorsiening					
Veeboerdery	•	•	•	•	•
Besproeiing	•	•	•	•	•
2. Grond					
Veeboerdery	•	•	•	•	•
Besproeiing	•	•	•	•	•
3. Befondsing					
Grond aankope	•	•	•	•	•
Infrastruktuur	•	•	•	•	•
Produksiemiddele	•	•	•	•	•
Opleiding/kapasiteitsbou	•	•	•	•	•
Navorsing	•	•	•	•	•
4. Strukture		•	•	•	

• **MYNBOU**

Behoeft/probleem	Aggeneys	Onseepkans	Pella	Pofadder	Witbank
1. Bepaal potensiaal	•	•	•	•	•
2. Befondsing	•	•	•	•	•
3. Kundigheid	•	•	•	•	•
4. Opleiding/kapasiteitsbou	•	•	•	•	•
5. Omgewingsbestuur	•	•	•	•	•
6. Infrastruktuur		•	•	•	•
7. Vestig strukture		•	•	•	

• **TOERISME EN BESIGHEID**

Behoeft/probleem	Aggeneys	Onseepkans	Pella	Pofadder	Witbank
1. Bepaal potensiaal	•	•	•	•	•
2. Befondsing		•	•	•	•
3. Kundigheid		•	•	•	•
4. Infrastruktuur		•	•	•	•
5. Opleiding/kapasiteitsbou		•	•	•	•
6. Skep strukture – toerisme		•	•	•	•
7. Besigheid		•	•	•	•

PRIORITEITE

Prioriteite word ingedeel onder kort termyn (k), medium termyn (m) en lang termyn (l). Kort termyn prioriteite is prioriteits behoeftes/probleme – wat binne 0 –2 jaar aangespreek moet word; medium termyn behoeftes/probleme – wat binne 2 – 5 jaar aangespreek moet word en lang termyn behoeftes/probleme – wat oor ‘n tydperk van 5 jaar of langer aangespreek moet word.

Die prioriteite word in tabel vorm hieronder aangedui:

(a) **INSTITUSIONEEL**

Die behoeftes/probleme soos in 3.4.4.2.5 identifiseer is almal kort termyn.

(b) **RUIMTELIK EN GRONDHERVORMING**

	Aggeneys			Onseepkans			Pella			Pofadder			Witbank		
	K	M	L	K	M	L	K	M	L	K	M	L	K	M	L
Soneringskema	•			•			•			•			•		
Grondgebruiksbeheer		•		•			•			•			•		
Uitleg planne		•			•			•			•			•	
Omgewingsgebruik		•			•			•			•			•	
Grondaankope		•		•			•			•			•		

(c) **SOSIO-EKONOMIES**

	Aggeneys			Onseepkans			Pella			Pofadder			Witbank		
	K	M	L	K	M	L	K	M	L	K	M	L	K	M	L
Inkomstevlakke	•			•			•			•			•		
Werkloosheid	•			•			•			•			•		
Armoedsverligting en bemagtiging			•		•		•			•			•		
Kapasiteitsbou							•			•				•	
Gesondheid	•						•			•					•
Opvoeding							•			•			•		
Sport en ontspanning		•					•			•	•			•	
Nooddienste			•				•				•		•		
Veiligheid & sekuriteit							•						•		

(d) **INFRASTRUKTUUR**

Prioriteite	Aggeneys			Onseepkans			Pella			Pofadder			Witbank		
	K	M	L	K	M	L	K	M	L	K	M	L	K	M	L
1. Watervoorsiening: Bron Kwaliteit Kwantiteit Verspreiding Besikbaarheid per erf Druk voldoende				•									•		
2. Behuising	•			•			•			•			•		
3. Vervoer: Padvervoer Lugvervoer Eksterne infrastruktuur Interne infrastruktuur	•			•					•				•		
4. Sanitasie: Intern Ekstern Op-erf				•			•			•			•		

5. Stormwaterdreinerings: Eksterne water Interne water				•				•						•	
				•				•						•	
6. Vaste afval: Ekstern Intern				•			•			•					•
				•			•								•
7. Energie/elektrisiteit: Ekstern Intern				•			•			•					•
				•			•								•
8. Telekommunikasie: Ekstern Intern				•										•	
				•			•				•				

(e) **EKONOMIES**

Die ekonomiese sektore word ingedeel in landbou, mynbou en toerisme en bighede en word hulle prioriteite in die volgende tabelle weer gegee:

• **Landbou**

Prioriteit behoefte/probleem	Aggeneys			Onseepkans			Pella			Pofadder			Witbank		
	K	M	L	K	M	L	K	M	L	K	M	L	K	M	L
1. Watervoorsiening: Veeboerdery Besproeiing		•		•			•			•			•		
	•			•			•			•					•
2. Grond: Veeboerdery Besproeiing	•			•						•				•	
		•		•			•			•					•
3. Befondsing: Grond aankope/huur Infrastruktuur Produksiemiddele Opleiding/kapasiteitsbou Navorsing	•			•			•			•				•	
		•		•			•			•					•
				•			•			•					•
4. Skep strukture				•			•			•					

• **Mynbou**

Prioriteit behoefte/probleem	Aggeneys			Onseepkans			Pella			Pofadder			Witbank		
	K	M	L	K	M	L	K	M	L	K	M	L	K	M	L
1. Bepaal potensiaal		•		•				•		•					
2. Befondsing		•		•				•		•	•		•		
3. Kundigheid		•		•				•		•			•		
4. Infrastruktuur		•		•				•		•			•		
5. Opleiding/kapasiteitsbou		•		•				•		•					
6. Omgewingsbestuur		•		•				•		•				•	
7. Skep strukture				•				•		•					

- **Toerisme en besigheid**

Prioriteit behoefte/probleem	Aggeneys			Onseepkans			Pella			Pofadder			Witbank		
	K	M	L	K	M	L	K	M	L	K	M	L	K	M	L
1. Bepaal potensiaal			•	•			•			•				•	
2. Befondsing				•			•			•			•		
3. Kundigheid				•			•			•			•		
4. Infrastruktuur				•			•			•			•		
5. Opleiding/kapasiteitsbou				•			•			•			•		
6. Skep strukture: Toerisme Besigheid				•				•		•			•		•

3.3 STRATEGIEë

3.3.1 INLEIDING

In die vorige fase is gefokus op probleme en behoeftes. In hierdie fase is die klem op die visie, doelwitte en strategieë. Die proses wat gevolg is het voorsiening gemaak vir Gemeenskapsvergaderings, Taakspan sittings, sittings van die Gemeenskaps Verteenwoordigende Forum, Projek Bestuurskomitee sittings en bepaling van behoeftes en prioriteite.

3.3.2 VISIE

Khai-Ma Munisipaliteit se visie is om effektiewe, hoë gehalte dienslewering te verseker: verhoging van die inwoners se lewensstandaard te verseker en die daarstelling van 'n gunstige klimaat vir investering om sodoende ekonomiese ontwikkeling te bewerkstellig.

3.3.3 DOELWITTE

In hierdie gedeelte van die verslag word die doelwitte as volg ingedeel:

- Institusionele doelwitte
- Ruimtelike- en Grondhervormings doelwitte
- Sosio-ekonomiese doelwitte
- Infrastrukturele doelwitte
- Ekonomiese doelwitte

Die doelwitte word verder verdeel onder kort termyn doelwitte (0-2 jaar), medium termyn doelwitte (2 –5 jaar) en langtermyn doelwitte (langer as 5 jaar).

(a) INSTITUSIONELE DOELWITTE

Die volgende Institusionele doelwitte, wat almal kort termyn doelwitte is, is bepaal:

Administrasie

- Finalisering van die integrasie van die gebied
- Finalisering van die organogram
- Opstel en ondertekening van die prestasie kontrakte
- Finalisering van die rol-en funksie ontleding
- Finalisering van delegasies
- Finalisering van 'n program vir opleiding/kapasiteitsbou van die personeel en raadslede
- Daarstelling van 'n effektiewe administratiewe stelsel
- Finalisering van diensleweringsooreenkomste

Finansieël

- Daarstelling van 'n effektiewe finansiële stelsel
- Daarstelling van 'n effektiewe kredietbeheerstelsel en 'n kredietbeleid
- Afhandeling van die begrotings
- Finalisering van 'n program vir finansiële opleiding/kapasiteitsbou van personeellede en raadslede

(b) RUIMTELIKE EN GRONDHERVORMINGS DOELWITTE

Ten opsigte van die ruimtelike en grondhervormings doelwitte het Khai-Ma Munisipaliteit die volgende ten doel:

- Die finalisering van 'n volledige soneringskema en dorpsuitlegte vir dorpe binne sy regsgebied, uitsluitend Aggeneys.
- GIS Sisteem
- Die integrasie van die rasgebaseerde woonbuurte van Pofadder en Aggeneys, sodat daar volle integrasie van die aparte woonbuurte kan plaasvind.
- Die verkryging van meer grond vir veeboerdery-en besproeiings doeleindes binne die regsgebied van Khai Ma Munisipaliteit.
- Grond oudit

(c) SOSIO-EKONOMIESE DOELWITTE

Khai-Ma Munisipaliteit wil die volgende sosio-ekonomiese doelwitte verwesenlik:

- Die verbetering van die inkomste vlakke van die inwoners van die regsgebied.
- Die skep van werksgeleenthede om die werkloosheidsyfer van 39 % te verlaag na 20 %.
- Die inisiëring van armoede verligtings programme, kapasiteitsbou programme en bemagtigings programme binne die regsgebied van Khai-Ma Munisipaliteit.
- Die daarstelling van gesondheidsprogramme en die voorsiening van gesondheidsdienste (soos hospitaal, klinieke, lykshuise, ens.) aan die inwoners van die regsgebied op die kort termyn by Pella en Pofadder en op die lang termyn by Witbank.
- Die daarstelling van opvoedingsprogramme oor water, omgewingsbewing, dienste betaling, HIV/VIGS, toerisme bewusmaking en munisipale aangeleenthede.
- Sport-en ontspannings fasiliteite (bv. parke) by alle dorpe.
- Die voorsiening van nooddienste (ambulansdienste en brandweerdienste) by Pella en Witbank op die kort termyn, by Pofadder op die medium termyn en by Aggeneys.
- Die behoorlike voorsiening van veiligheid en sekuriteitsdienste, veral aan Pella en Witbank.

(c) INFRASTRUKTURELE DOELWITTE

Ten opsigte van die infrastrukturele doelwitte het Khai-Ma Munisipaliteit die volgende ten doel:

- Die verbetering van die water kwaliteit van Onseepkans en Witbank.
- Die verhoging van die kwantiteit van die water by Onseepkans.
- Waterverspreiding by Onseepkans en Witbank op HOP standaard en hoër te kry.
- Die waterdruk by Onseepkans op die kort termyn aan te spreek en by Pella en Witbank te verhoog.
- Die voorsiening van huise op die kort termyn by al die dorpe.
- Die voorsiening van Publieke Vervoer by Aggeneys en Onseepkans (kapasitering van 'n persoon of persone vanuit die voorheen benadeelde gemeenskap om die diens te lewer)
- Die voorsiening van taxi staanplekke by Aggeneys, Onseepkans, Pella en Witbank.
- Die opgradering van die twee vliegvelde by Pella en Pofadder.

- Die opgradering van die Pofadder-Onseepkans grondpad en die Witbank toegangspad.
- Die voorsiening van eksterne sanitasie aan Onseepkans, Witbank, Pella en Pofadder.
- Die voorsiening van interne sanitasie aan Onseepkans, Witbank, Pella en Pofadder.
- Die aansluiting van water per erf by Onseepkans, Witbank, en Pofadder.
- Voltooiing van eksterne stormwaterdreinerings sisteme by Onseepkans, Pella en Witbank.
- Die voltooiing van interne stormwaterdreinerings sisteme by Onseepkans, Pella en Pofadder.
- Die voorsiening van eksterne afval sisteme by al die dorpe, behalwe Aggeneys.
- Die voorsiening van interne afval sisteme (vullisstortings terreine, ens.) by al die dorpe, behalwe by Pofadder en Aggeneys.
- Die voorsiening van eksterne kommunikasie sisteme by Onseepkans en Pella.
- Die voorsiening van interne kommunikasie sisteme by al die dorpe, behalwe Aggeneys.

(e) **EKONOMIESE DOELWITTE**

- **Landbou**

- Die voorsiening van water vir veeboerdery doeleindes aan die meentplase.
- Die voorsiening van water vir besproeiing doeleindes by alle dorpe.
- Hulp met die verkryging van fondse vir die aankoop/huur van grond vir veeboerdery by Aggeneys, Onseepkans, Pofadder en Witbank.
- Verkryging van fondse vir die daarstelling van infrastruktuur by al die plekke, behalwe Witbank.
- Voorsiening van programme vir opleiding, kapasiteitsbou en navorsing.
- Landbou navorsing in die hele regsgebied.
- Fasiliteringshulp met die skepping van die nodige strukture om landbou te verteenwoordig by Pella, Onseepkans en Pofadder.

- **Mynbou**

- Potensiaal bepaling vir die hele Khai-Ma regsgebied.

- Behulpsaam te wees met die daarstelling van opleidings programme en kapasiteitsbou programme.
 - Die daarstelling van 'n omgewings bestuursprogram.
 - Vestiging van die nodige strukture om mynbou in die regsgebied te verteenwoordig.
- **Toerisme en besighede**
 - Potensiaal bepaling vir die hele regsgebied.
 - Hulpverlening met die verkryging van die nodige fondse vir infrastruktuur, opleiding en kapasiteitsbou vir die hele regsgebied.
 - Verkryging van die nodige kundigheid om nuwe projekte aan die gang te kry.
 - Vestiging van die nodige strukture wat die toerisme bedryf kan verteenwoordig.
 - Vestiging van strukture wat die sake sektor kan verteenwoordig.
 - Hulpverlening met die proses om besighede aan die gang te kry in al die dorpe, behalwe Aggeneys.

3.3.4 STRATEGIEë

By 3.3.3 het die klem op doelwitte geval en by 3.3.4 val die klem weer op die strategieë, met ander woorde hoe sal die doelwitte realiseer word. Daar is ook alternatiewe vir elke strategie vasgestel.

Die strategieë word onder die volgende hoofde behandel:

- (a) Institusionele strategieë
- (b) Ruimtelike- en Grondhervormings strategieë
- (c) Sosio-ekonomiese strategieë
- (d) Infrastrukturele strategieë
- (e) Ekonomiese strategieë
- (f) Institusionele strategieë

(a) INSTITUSIONELE STRATEGIEë

Die volgende Institusionel strategieë is vasgestel en dit word onder administrasie en finansieël behandel:

Administrasie

- Finalisering van die integrasie van die gebied, die organogram, prestasie kontrakte, rol-en funksie ontleding, delegasies, opleiding/kapasiteitsbou program, daarstelling van 'n

effektiewe administratiewe stelsel en die finalisering van dienslewings ooreenkomste word gedoen d.m.v. die volgende alternatiewe:

- Die MB en sy bestuursprogram, asook die Raadslede sorteer dit uit
- 'n konsultant word aangestel om behulpsaam te wees, in samewerking met bovermelde rolspelers.

Finansieël

- Daarstelling van 'n effektiewe finansiële stelsel, kredietbeheerstelsel, opstel van begrotings en die finalisering van 'n opleiding/kapasiteitsbou program word die volgende alternatiewe gebruik:
 - Die MB met sy bestuurspan en die Raadslede verrig die vermelde take
 - 'n konsultant word aangestel om behulpsaam te wees, in samewerking met bovermelde rolspelers.

(b) RUIMTELIKE- EN GRONDHERVORMINGS STRATEGIEË

Khai-Ma Munisipaliteit beskik nie oor die kapasiteit om self die ruimtelike doelwitte aan te spreek nie. Die Munisipaliteit het nie sy eie Stads-en Streeksbeplanner nie. Van die volgende alternatiewe word gebruik gemaak om 'n Ruimtelike Ontwikkelingsplan vir Khai-Ma op te stel:

- 'n diensverskaffer word aangestel om die soneringskema op te stel en die dorpsuitlegte te voltooi, wanneer die nodige fondse bekom is. Daar is egter 'n basis plan beskikbaar (Sien Bylaag F).
- Distriks Munisipaliteit kan hulp verleen.
- vir die integrasie van die rasgebaseerde woonbuurte sal die volgende alternatiewe gebruik word:
 - dorpsbeplanning word so gedoen dat die oop ruimtes tussen die aparte woonbuurte met woonerwe beset word.
- Vir die voorsiening van meer grond, is die volgende alternatiewe of alternatiewe beskikbaar:

- Aansoeke word by die Departement van Grondsake ingedien deur die munisipaliteit vir die aankoop van meentgrond, wat aan die inwoners verhuur word.
- Diegene wat grond benodig vind self die nodige fondse om grond aan te koop, bv. by die Departement van Grondsake, 'n kommersiële bank, Landbank, Nywerheids Ontwikkelings Korporasie (NOK), ens.
- 'n aansoek word aan die Departement van Landbou gerig om die nodige waterregte te bekom vir besproeiings doeleindes

(c) SOSIO-EKONOMIESE STRATEGIEË

Die munisipaliteit van Khai-Ma het die volgende sosio-ekonomiese strategieë identifiseer:

- Ter verbetering van die inkomstevlakke van die inwoners sal die volgende alternatiewe gebruik word:
 - Aktivering van plaaslike ekonomiese ontwikkeling (tans die GEOP voltooi)
 - Vasstelling van minimum plaaslike lone
- Vir werkskepping sal die volgende alternatiewe gebruik word:
 - Plaaslike ekonomiese ontwikkeling
 - Infrastrukturele projekte, waarby werkloos in die regsgebied van Khai-Ma betrek word.
 - Armoede verligtings projekte
- Vir armoede verligting sal die volgende alternatiewe gebruik word:
 - Armoede verligtings projekte
 - Subsiding vir dienste betalings
 - Plaaslike ekonomiese ontwikkeling
 - Vry basiese dienste
- Gesondheidsdienste en gesonheidsprogramme het die volgende alternatiewe:
 - 'n aansoek aan die relevante departement om die verlangde dienst te lewer
 - onderhandelinge met die Distriks Munisipaliteit oor lewering van gesondheids dienste

- Vir opvoedings programme oor water, toerisme, VIGS, ens. is die volgende alternatiewe beskikbaar:
 - water en sanitasie bewusmakings program van die Departement van Waterwese
 - HIV/VIGS program
 - Bewusmakings program oor munisipale dienste
 - Toerisme bewusmakings program
- Vir die daarstelling van Sport-en ontspannings fasiliteite is die volgende alternatief beskikbaar:
 - Aansoeke om moontlike befondsers, soos die Departement van Sport, Kuns en Kultuur, Die Lotto, privaat borge, NGO's, ens. vir die voorsiening van die verlangde fasiliteite.
- Vir die voorsiening van nooddienste is die volgende alternatief beskikbaar:
 - (nooddienste) aansoeke/ooreenkomste met relevante staatsdepartemente vir die lewering vna die verlangde dienste.
- Vir die veiligheid en sekuriteitsdienste is die volgende alternatiewe beskikbaar:
 - Die aanstelling van meer polisie (veral vroue en die jeug)
 - Meer voertuie om effektiewe polisiëring te doen
 - Gemeenskaps polisiëring in plek te kry
 - Polisiestasies oop te hou vir langer ure

(d) INFRASTRUKTURELE STRATEGIEë

Die munisipaliteit het die onderstaande strategieë identifiseer:

- Verbetering van die water kwaliteit kan teweeggebring word deur die volgende alternatiewe:
 - Oprigting van on-ontsoutings aanleg(te), as die water brak is
 - Oprigting van suiwerings aanleg (te).
- Verhoging van kwantiteit kan deur die volgende alternatiewe teweeggebring word:

- Uitbreiding van watervoorsienings netwerke
- Voorsiening van basiese minimum water aan elke inwoner
- Waterverspreidings netwerke kan in plek gekry word deur die volgende alternatiewe:
 - Die verspreiding kan op HOP standaard gedoen word (dit word dus nie per erf gedoen nie).
 - Water word tot op elke erf voorsien.
- Erfaansluiting kan d.m.v. die volgende alternatiewe gedoen word:
 - Elke erf word voorsien van 'n staankraan met watermeter.
 - Staankraan op elke erf.
- Waterdruk kan verbeter word deur die volgende alternatiewe:
 - Deur die oprigting van meer druktoring(s)
 - Verhoging van die kapasiteit van druktoring(s).
- Huise kan voorsien word deur die volgende alternatiewe:
 - Daar word gebruik gemaak van die regering se behuisingskema om huise vir diegene op te rig en daarvoor kwalifiseer en aansoek word dop die voorgeskrewe wyse by die relevante staatsdepartemente gedoen
 - 'n Privaat ontwikkelaar kan gebruik word om huise te voorsien.
- Publieke vervoer kan verskaf word d.m.v. die volgende alternatiewe:
 - Die diens word privaat gelewer deur 'n plaaslike persoon of persone vanuit die voorheen benadeelde gemeenskap die geleentheid te bied om die diens te lewer.
 - Die diens word gelewer deur enige iemand wat die kan lewer (m.a.w. plaaslike bemagtiging word buite rekening gelaat).
- Taxi staanplekke kan voorsien word d.m.v. die volgende alternatiewe:
 - Die staanplekke word deur die munisipaliteit opgerig

- Die staanplekke word deur die Departement van Vervoer opgerig
 - Die staanplekke word opgerig deur befondsing van borge.
 - Die staanplekke word deur die Distriks Munisipaliteit opgerig.
- Die twee vliegvelde kan opgradeer word d.m.v. die volgende alternatiewe:
 - Die oppervlak kan gegruis word
 - Die oppervlak kan plavei word
 - Die oppervlak kan geteer word
- Eksterne sanitasie kan d.m.v. die die volgende alternatiewe voorsien word:
 - D.m.v. 'n konvensionele sisteem
- Interne sanitasie kan d.m.v. die die volgende alternatiewe voorsien word:
 - D.m.v. 'n droë sisteem bv. die putstelsel (VIP)
 - Deur 'n natsisteem bv. spoelriool, waar elke erf sy eie uitgebreide suigput het
 - Deur 'n natsisteem waar al die erwe gekoppel is aan 'n rioolnetwerk.
- Erfaansluitings kan gedoen word deur gebruik te maak van die volgende alternatiewe:
 - Die konvensionele sisteem, waar elke erf aan 'n hoofnetwerk verbind word
- Eksterne vaste afval sisteme kan geskep word deur gebruik te maak van die volgende alternatiewe:
 - Die voorsiening van vullisstortings terreine by elkeen van die dorpe
- Interne vaste afval sisteme kan in plek gekry word deur gebruik te maak van die volgende alternatiewe:
 - Die lewering van 'n vullis verwyderingsdiens, war vaste afval per erf deur die munisipaliteit verwyder word

- Die verwydering van vaste afval per erf, waar die diens deur 'n privaat instansie gelewer word
- Vir die voorsiening van eksterne en interne kommunikasie sisteme is die volgende alternatiewe beskikbaar:
 - Voorsiening van landlyne deur Telkom
 - Verspreiding van die landlyne binne die dorpe waar die diens benodig word deur Telkom
 - Voorsiening van openbare telefoon hokkies deur Telkom
 - Voorsiening van selfoon torings deur Vodacom of MTN of Cell C of twee van die drie diensteverskaffers of selfs al drie diensteverskaffers

(e) EKONOMIESE STRATEGIEË

Die ekonomiese strategieë word onder landbou, mynbou en toerisme behandel.

• **Landbou**

- Watervoorsiening aan die meentplase vir veeboerdery doeleindes kan gedoen word d.m.v. die volgende alternatiewe:
 - Die bestaande infrastruktuur word opgradeer (windpompe word voorsien, bestaande boorgate word dieper geboor, die bestaande pype word vervang, ens.)
 - Nuwe infrastruktuur word geskep deur bv. nuwe boorgate te sink, nuwe water verspreidings lyne aan te bring, ens.
- Besproeiingswater kan voorsien word d.m.v. een van die volgende alternatiewe:
 - Die skepping van 'n nuwe voorsienings netwerk, waar die netwerk uit 'n pypstelsiem bestaan
 - Die skepping van 'n nuwe voorsienings netwerk waar daarvan 'n kanaalsistiem gebruik gemaak word
 - Die benutting van die bestaande netwerk, waar die besproeiings water voor die suiwerings aanleg onttrek word.
- Verkryging van fondse vir grondaankope/grondhuur d.m.v. die volgende alternatiewe:

- Befondsing deur die Departement van Grondsake
- Befondsing deur 'n Kommersiële Bank
- Befondsing deur Landbank
- Befondsing deur NOK

- Fondse vir die daarstelling van infrastruktuur
 - Befondsing deur 'n Kommersiële Bank
 - Befondsing deur Landbank
 - Befondsing deur OBSA

- Opleidings-en kapasiteitsbou programme kan in plek gekry word d.m.v. die volgende alternatiewe:
 - Programme deur relevante staatsdepartemente
 - Programme wat deur die munisipaliteit befonds word
 - Programme wat geborg word uit die privaatsektor
 - Programme wat deur OBSA geborg word

- Landbou navorsing kan gedoen word deur die volgende alternatiewe:
 - Betrek die Departement van Landbou om die diens te lewer
 - Betrek, benewens bovermelde departement, ook ander navorsings instansies
 - Betrek, benewens bovermelde, ook die privaatsektor

- **Mynbou**
 - Potensiaal bepaling sal d.m.v. die volgende alternatiewe gedoen word:
 - Aanstelling van 'n Geoloog om die potensiaal te bepaal.
 - Versoek Geo-Science (Upington) om die diens te lewer.

 - Opleiding-en kapasiteitsbou programme d.m.v. die volgende alternatief:
 - Bekom deur OBSA

 - 'n omgewingsbestuursprogram sal met behulp van 'n konsultant opgestel word.

- Vestiging van mynbou strukture om die bedryf te verteenwoordig d.m.v. die volgende alternatief:
 - Die bestaande Mynbou Taakspan moet uitgebrei word sodat dit die hele mynbou sektor verteenwoordig.

- **Toerisme en besighede**
 - Potensiaal bepaling word gedoen deur die volgende alternatief:
 - Stel 'n konsultant aan om die potensiaal van die toerisme bedryf te bepaal
 - Verkryging van fondse d.m.v. die volgende alternatief:
 - Fondse word bekom van moontlike befonders soos OBSA, Departement van Toerisme en Omgewingsake, ens. om infrastruktuur te skep en opleiding en kapasiteitsbou te doen (die proses word deur die munisipaliteit en die Toerisme Taakspan gelei)
 - Vestiging van toerisme strukture kan teweeggebring word deur die volgende alternatiewe:
 - Gebruik die bestaande Toerisme Taakspan en vul dit aan, indien nodig
 - Bring die bestaande Toerisme Taakspan in kontak met ander rolspelers in die toerisme bedryf
 - Vestiging van strukture wat die Sake Sektor kan verteenwoordig en in plek gekry kan word deur die volgende alternatief:
 - Gebruik die bestaande Besighede Taakspan en kry beter verteenwoordiging vanuit die Formele Sektor, sowel as die Informele Sektor.
 - Hulpverlening met die proses om besighede aan die gang te kry d.m.v. die volgende alternatief:
 - Die Besighede Taakspan neem die leiding om die proses aan die gang te kry en ander relevante rolspelers betrokke te kry.

3.4 PROJEKTE

3.4.1 INLEIDING

Die projekte deur Khai-Ma Gemeenskap identifiseer tydens Fase 2 word hieronder verder omskryf onder die toepaslike hoofde. Die projekte is in die sektore ontleed soos aangetoon in **Bylaag B**.

3.4.2 PLAASLIKE OWERHEID EN INSTITUSIONEEL

Die vestigingsplan, bestaande uit die Amalgamasieplan en die Interim Geïntegreerde Ontwikkelingsplan (GOP) van Khai Ma Munisipaliteit, is saamgestel. Die proses is hoofsaaklik befonds uit die “Local Government Transition Fund”.

Die volgende prosesse en projekte moet nog afgehandel word, ook na Junie 2002 en word so aangedui in **Bylaag C**.

- (a) Amalgamasie en Integrasie van dorpe en Rol-en Funksie Ontleding
- (b) Menslike Hulpbron Herstrukturering
- (c) Gestandaardiseerde Begroting en Verslagdoening
- (d) Bateregister
- (e) Uniforma – Rekeninge en Tariewe
- (f) Uniforma kredietkontrole
- (g) Standaard- en Gekoördineerde dienslewering
- (h) Opgradeer van fisiese infrastruktuur en toerusting
- (i) GIS -Stelsel

3.4.3 GEMEENSKAPSONTWIKKELING

Projekte identifiseer vir gemeenskapsontwikkeling is gelys in **Bylaag C**.

Alle infrastruktuur projekte asook projekte wat voort vloei uit die ekonomiese sektore word aangewend vir werkskepping en bemagtiging van die inwoners.

3.4.4 INFRASTRUKTUUR EN BEHUISING

Die projekte onder Infrastruktuur en Behuising is identifiseer onder kort- en minimum termyn en aangetoon as projekte nommers 1.1 tot 1.8 in **Bylaag C**.

3.4.5 RUIMTELIKE ONTWIKKELING EN GRONDHERVORMING

Op die kort termyn is ‘n Grondgebruike Ontwikkelingsplan identifiseer as prioriteit en waarin die behoeftes van alle ander sektore aangespreek moet

word wat grondbehoefte betref. Gedeeltes van die landelike gebied het onder Wet 9 van 1987 ressorteer. Die Transformasie Proses is gedurende Desember 2002 afgehandel. Hierdie grond sal spesiale aandag kry in die grondgebruike Ontwikkelingsplan.

Die Geïntegreerde beplanning en benutting van oop gebiede in Pofadder sal ook spesifiek aangespreek word.

3.4.6 OMGEWINGSBESTUUR

‘n Omgewingsbestuursplan is identifiseer as ‘n kort termyn projek wat implementeer moet word.

Die plan moet saam met die grondgebruike plan opgestel word. Tans is die Munisipaliteit besig om fondse te probeer bekom om hierdie plan op te stel.

3.4.7 EKONOMIESE SEKTORE

Die projekte vir die Ekonomiese Sektore is gelys onder Landbou, Toerisme & Besigheid en Mynbou in **Bylaag C**.

3.5 INTEGRASIE

3.5.1 INLEIDING

Die integrasie van die projekte is hanteer deur die GOP-koördineerder saam met die Projek Bestuurs Komitee.

Die doel van die integrasie is om:

- (a) Projekte te versoen met Khai-Ma Munisipaliteit se visie.
- (b) Die impak te bepaal op die Institusionele Kapasiteit van die Munisipaliteit.
- (c) Projekte te integreer vir die optimale benutting van beskikbare hulpbronne.
- (d) Geïntegreerde implementering te verseker.
- (e) Die Geïntegreerde Projekte te gebruik vir die opstel van die Munisipale Begroting of Finansiële Plan.

3.5.2 INTEGRASIE VAN PROJEKTE

Die Geïntegreerde Projekte is soos gelys in **Bylaag C** onder die toepaslike sektore.

3.5.3 RAMPBESTUURSPLAN

Bovermelde plan word hierby ingebind as Bylaag D.

3.5.4 VIGS PROGRAM

Die VIGS Program word hierby ingebind as Bylaag E.

3.5.5 GEÏNTEGREERDE MONITERINGS EN PRESTASIE BESTUURSTELSEL

Die Munisipale Bestuurder sal verantwoordelik wees vir die volgende aksies waardeur monitering en prestasie meting ten opsigte van die GOP/GEOP projekte sal plaasvind:

- Opstel van aksieplanne vir alle kort- en medium termyn projekte
- Maandelikse verslagdoening aan die Plaaslike Raad
- Gereelde rapportering aan die gemeenskappe in die regsgebied van Khai-Ma Munisipaliteit.

Die Raad van Khai-Ma sal probeer om fondse te bekom om kundiges aan te stel om 'n volledige Prestasie Bestuurstelsel op te stel.

3.5.6 WATERDIENSTE BESIGHEIDSPLAN

BVI Raadgewende Ingenieurs is aangestel om 'n Waterdienste Besigheidsplan vir Khai-Ma Munisipaliteit op te stel. Hulle is in die proses om dit af te handel.

3.6 GOEDKEURING

Die Raad van Khai-Ma Munisipaliteit het die oorspronklike dokument reeds goedgekeur. Hierdie dokument sal deur die Raad goedgekeur moet word. Khai-Ma Munisipaliteit beskik nie oor alle kundigheid nie, derhalwe sal fondse bekom moet word om die betrokke kundigheid in te koop.

Die volgende projekte aktiwiteite sal deur eksterne kundigheid afgehandel moet word:

- Soneringskema en grondgebruik plan
- Omgewingsbestuursplanne
- Sekere behoeftes ten opsigte van Institusionele Ontwikkeling
- Ekonomiese Ontwikkelingsprojekte en sekere Infrastruktuur projekte, waar die Munisipaliteit nie oor die nodige kundigheid beskik nie.

Die hersiende GOP/GEOP word by Namakwa Distriks Munisipaliteit ingehandig vir evaluering en vir opname in die Distriks Munisipaliteit se GOP. Dit word ook by die Ontwikkelingsbank van Suidelike Afrika ingehandig.

Kommentaar wat van die Ontwikkelingsbank van Suidelike Afrika verkry word, sal ook bygewerk word.

L.D. BEUKES
MUNISIPALE BESTUURDER

DATUM

A.BEUKES
BURGEMEESTER

DATUM

BYLAAG D
RAMPBESTUURSPLAN
KHAI-MA MUNISIPALITEIT

- 1. INLEIDING**
- 2. RAMPBESTUUR**
- 3. PARAAATHEID VIR RAMPE**
- 4. MOONTLIKE RAMPSTOESTANDE**
- 5. REAKSIE OP RAMPE**
- 6. OPSOMMING**

1. INLEIDING

Elke Munisipaliteit is veronderstel om sy eie rampbestuurplan op te stel. Hierdie plan moet die hele Munisipale Gebied dek d.w.s. dit moet Pofadder, Onseepkans, Pella, Aggeneys, Witbank en die landelike gebiede insluit. Khai-Ma Munisipaliteit is in die proses om die plan te finaliseer in samewerking met Namakwa Distriksmunisipaliteit en die PIMS Sentrum.

Khai-Ma Munisipaliteit is besig om die plan op te stel en daarna sal dit aan die Distriksmunisipaliteit en die PIMS Sentrum voorgelê word vir hul insette.

2. RAMPBESTUUR

Die Rampbestuur Afdeling is te Pofadder gesetel en dit resorteer direk onder die Munisipale Bestuurder. Die Munisipale Bestuurder sal egter ook bygestaan word deur die Dienspuntbestuurders van Aggeneys, Pella, Witbank en Onseepkans.

Die Munisipale Bestuurder sal optree as Ramp Koördineerder. Hy sal dus die Bestuurder wees en hy sal ook verantwoordelik wees vir die volgende take:

- 2.1. toesien dat omvattende ramp beplanning gedoen word en dat 'n Rampbestuursplan opgestel word;
- 2.2. toesien dat 'n Ramp Komitee in die lewe geroep word;
- 2.3. toesien dat die persone, wat deel is van die Ramp Komitee die verlangde opleiding ontvang;
- 2.4. toesien dat die nodige toerusting bekom word en in 'n werkende toestand is;
- 2.5. toesien dat noodfasiliteite diensbaar is en goed onderhou word;
- 2.6. toesien dat daar vir die veiligheid van personeel, bewoners en besoekers beplan word in ooreenstemming met die Wet op Beroepsgesondheid en Veiligheid;
- 2.7. toesien dat alle uitgange, ontruimroetes en ligging van brandbestrydings-en noodhulptoerusting prominent aangedui word;
- 2.8. toesien dat 'n Rampbeheersentrum en Beheerkamers beskikbaar is en toegerus word;
- 2.9. toesien dat waardevolle registers en dokument in veilige bewaring sal wees in gevalle van brand;
- 2.10. toesien dat lede van die Ramp Komitee se pligte skriftelik gedelegeer is;
- 2.11. toe te sien dat 'n Adjunk Ramp Bestuurder aangestel word;

2.12. toe te sien dat daar Rampleiers by elke dienspunt aangestel word;

2.13. toe te sien dat 'n Brandbestrydingsleier aangestel word;

2.14. toe te sien dat 'n Kommunikasieleier aangestel word;

2.15. toe te sien dat Rampspanwerkers aangestel word, wat uit amptenare, lede van organisasies en lede van die publiek sal bestaan

3. PARAAATHEID VAN RAMPE

Die doel van paraatheid vir rampe is om te verseker dat daar in tye van rampe 'n behoorlike stelsel, prosedures en hulpbronne bestaan om diegene wat getref is deur rampe by te staan en hulle in staat te stel om hulself te help. Dit is noodsaaklik om d.m.v. doeltreffende maatreëls, organisasies en die lewering van noodreaksie so gou as moontlik na die impak van die ramp en die nadelige uitwerkings van die hindernis te minimaliseer.

4. MOONTLIKE RAMPSTOESTANDE

Die volgende is moontlike rampstoestande;

4.1. NATUURRAMPE

4.1.1. Oorstromings

4.1.2. Droogte

4.1.3. Sprinkaan-en muggieplae

4.1.4. Veldbrande

4.1.5. Rukwinde

4.1.6. Aardbewings

4.2. MENSGEMAAKTE RAMPE

4.2.1. Omgewingsbesoedeling

4.2.2. Padongelukke

4.2.3. Sosiale-en politieke onrus

4.2.4. Chemiese-en Industriële ongelukke

5. REAKSIE OP RAMPE

Die Ramp Komitee sal reageer wanneer 'n ramp die gebied tref. Die tipe ramp bv. droogte, veldbrand, oorstromings, ens. sal die reaksie van die Ramp Komitee bepaal. Derhalwe sal die Ramp Komitees so saamgestel wees dat daar op die rampe, soos punte 4.1. en 4.2. vermeld, gereageer kan word. Die verskillende rampspanne sal dus die nodige opleiding ontvang en die nodige toerusting sal ook aangeskaf word.

6. OPSOMMING

Die Ramp Komitee sal in plek gekry word sodra die Rampbestuursplan finaliseer is en deur die relevante owerhede goedgekeur is. Daar sal ook toegesien word dat die lede van die Ramp Komitee die nodige opleiding ontvang en dat pligte na hulle delegeer word.

BYLAAG E

KHAI-MA HIV / VIGS STRATEGIE

1. INLEIDING

HIV / VIGS is die grootste uitdaging wat tans ons land in die gesig staar. Die aantal infeksies groei daagliks met rasse skrede en talle mense sterf daagliks, as gevolg van VIGS-besmetting.

Munisipaliteite kan 'n waardevolle bydrae lewer om die VIGS-epidemie te beveg. Diegene wat deur VIGS besmet word is immers inwoners van 'n munisipaliteit en derhalwe sal dit een of ander wyse die betrokke munisipaliteit affekteer.

2. MUNISIPALE IMPAK

VIGS mag die volgende direkte impakte op die munisipaliteit hê:

- 2.1. Daar sal binne die volgende dekade minder inwoners binne die munisipale gebied wees as wat daar geprojekteer is.
- 2.2. Mense sal nie meer leef tot die ouderdom van 60 jaar nie, maar eerder tot die ouderdom van 40 jaar.
- 2.3. Baba sterftes sal toeneem a.g.v. die oordra van VIGS vanaf die moeder na die kind.
- 2.4. Daar sal 'n groeiende behoefte aan mediese diens wees om veral na VIGS-pasiënte om te sien.
- 2.5. Daar is 'n groeiende behoefte wees vir armoedsverligtings programme.
- 2.6. Die gaping tussen gegoed en minder gegoed sal net wyer word.
- 2.7. Die aantal weeskinders sal toeneem a.g.v. ouers wat weens VIGS sterf.
- 2.8. Die ouderdomsverspreiding van die inwoners sal ook verander.
- 2.9. Die aantal behoeftige bejaardes sal toeneem, omdat baie bejaardes weens VIGS sal sterf.
- 2.10. Arm huishoudings se vermoë om vir dienste te betaal sal verminder.
- 2.11. Produktiwiteit sal daal weens die voorkoms van VIGS.
- 2.12. Geld wat vir ontwikkeling ge-oormerk was, sal dalk vir mediese dienste aangewend moet word.

3. DIE SITUASIE IN KHAI-MA

VIGS is nog steeds 'n siekte waarvoor mense nie graag praat nie. Persone wat VIGS-positief is sal eerder na 'n ander siekte toestand, soos toring verwys. Daar is oor die algemeen weinig inligting oor VIGS in die Munisipale Gebied beskikbaar. Derhalwe beoog Khai-Ma om 'n bewusmakings program van stapel te stuur om mense bewus te maak van VIGS (hoe dit oorgedra word, wat is die simptome, ens.). Khai-Ma het reeds die VIGS program deel gemaak van die GOP en daar sal met alle rolspelers, soos die relevante staatsdepartemente en die Distrikmunisipaliteit saamgewerk word om 'n goed gekoördineerde program aan te bied.

4. HOE SAL KHAI-MA DIE PROBLEME AANSPREEK ?

Benede bovermelde sal Khai-Ma Munisipaliteit ook die volgende doen:

- 'n Openbare opvoedingsprogram, waarby die skole betrek sal word.
- Aanmoediging van vrywilligers om behulpsaam te wees met die VIGS-gevalle en berading te doen.
- Persone in elke gesin te laat oplei, as 'n VIGS-lyer graag by die huis wil bly.
- Die betrokkenheid van 'n Nie-Regeringsorganisasie wat met VIGS-lyers kan werk.
- Te verseker dat VIGS-lyers toegang kry to behandeling en berading.
- Te verseker dat kinders wat wees gelaat word weens ouers wat aan VIGS gesterf het, toegang kry tot versorging.

5. VOORGESTELDE STRUKTUUR

5.1. INTERIM VIGS-KOMITEE

Burgermeester
Amptenaar van Welsyn
Amptenaar van Gesondheid
Amptenaar van Onderwys
Verteenwoordiger van plaaslike skole
Een Munisipale Amptenaar

5.2. VIGS TAAKSPANNE

5.2.1. ONDERWYS TAAKSPANNE

- Een verteenwoordiger van elke skool
- Verteenwoordiger van Departement van Onderwys (dalk dieselfde amptenaar wat ook deel is van die VIGS-Komitee by 5.1.)
- Een Raadslid.

5.2.2. BERADINGS TAAKSPAN

- Opgeleide persone (wat as VIGS beraders opgelei is) – ten minste 2 persone vir elke dorp.
- Een Amptenaar van Welsyn
- Een Amptenaar van Gesondheid
- Een Raadslid

5.2.3. WEESKIND TAAKSPAN

- Amptenare van Welsyn
- Verteenwoordiger van elke skool
- Een Raadslid

6. PROGRAM VAN AKSIE

‘n Munisipale Amptenaar sal deur die Munisipale Bestuurder aangewys word om die proses te lei. Hierdie persoon sal sorg dat die volgende program geloods word:

AKTIWITEIT	PERSOON	SPERDATUM
1. Samestelling van Interim VIGS-Komitee	Munisipale Bestuurder en Burgermeester	30 April 2002
2. Verslag aan Khai-Ma Raad oor vordering en aanbevelings.	Munisipale Bestuurder en Burgermeester	Maand vergaderings van Mei 2002
3. Vergadering met alle rolspelers.	Munisipale Bestuurder en Burgermeester	30 Junie 2002
4. Loodsing van VIGS taakspanne en VIGS Program	Munisipale Bestuurder en Burgermeester	Voor of op 30 Julie 2002

G.O.P HERSIENINGS PROSES- KHAI-MA MUNISIPALITEIT PUBLIEKE DEELNAME PROSES- POFADDER

‘n Publieke deelname Proses was gehou in Pofadder op die 20 –03 –2003 in lyn met die fase wat die G.O.P nou huidiglik is te wete die hersieningsproses. Kennisname v.d proses was gedoen deur inligtingbriefies wat deur die skool versprei was om te verseker dat elke huishoudings ingelig is van die vergadering. Verskoning was ontvang van Raadslid Van Rooi vanwee sy betrokkenheid met die organisering van Mense Regte dag en was die Vergadering gelei deur die Munisipale Besturder en die Ontwikkelings beampte.

Die Visie van die Raad is eerstens aan die Gemeenskap voorgehou wat deur die inwoners self gestel en geformuleer was deur die fasilitering van die Verteenwoordigende Forum wat soos volg lei “ KHAI-MA se Visie is om effektiewe, hoë gehalte dienslewering te verseker, verhoging van die inwoners se lewensstandaard te verseker en die daarstelling van gunstige klimaat vir investering om sodoende ekonomiese ontwikkeling te bewerkstellig”. Die doel was om mense vertrouwd te maak met die Visie van die Raad. Die Prioriteite soos dit in die Prioriteits of Projekfase gelys was, was weereens aan die Pofadder Gemeenskap voorgele vir hersiening asook om nuwe projekte by te voeg indien enige Bestaande geprioritiseerde projekte se rangorde het verander en nuwe projekte is bygevoeg.

Prioriteitsvolgorde van Projekte:

- Opgradering van Paaie (1)
- Behuising (2)
- Uitmeet van erwe (3)
- Verbouing van kontantgewasse (4)
- Vullisstortingsterein (5)
- Vleisverwerkingsaanleg (6)
- Dagsorgsentrum vir Gestremdes (7)
- Besigheid sentrum (8)
- Opgradering van Sportgronde (9)
- Krisis bestuursentrum (10)
- Staproetes (11)
- Mynbou- Ontwikkelingsprojekte (12)
- Opgradering van Hospitaal (13)
- Granite verwerking (14)
- Koffiekroeg (15)
- Arts and Craft Centre (16)
- Hoenderboerdery (17)
- Jeugsentrum (18)
- Barber en Karpteel boerdery (19)
- Naaldwerkprojek (20)
- Vigssentrum (21)
- Sekuriteitswagstelsel (22)

Dieselfde probleem bestaan egter ook tov. Farm –Africa se betrokkenheid in Pofadder in terme van Projekte wat hulle befonds sonder konsultasie met die Raad ten einde 'n geïntegreerde benadering te volg en duplisering uit te skakel. Huidiglik beskik ons nou na intervensie oor 'n kopie wat projekte uitstip waarmee hulle besig is in Pofadder.

G.O.P HERSIENINGSPROSES TE PELLA 03 –03 –2003

‘n G.O.P Hersieningsproses tov. geprioritiseerde projekte soos by vorige Prioriteitfase is aan die gemeenskap voorgehou. Eerstens het die Burgemeester die Visie van KHAI-MA MUNISIPALITEIT aan die gemeenskap voorgehou naamlik “ KHAI-MA MUNISIPLITEIT se visie is om effektiewe, hoë gehalte dienslewering te verseker en die daarstelling van ‘n gunstige klimaat vir investering om sodoende ekonomiese ontwikkeling te bewerkstellig. Die aanvanklike projeksprioriteite het verander in terme van rangvolgorde en nuwe projekte is geïdentifiseer wat soos volg daaruit sien:

- ✓ Besigheidserwe –nuwe uitbreiding
- ✓ Landbou –ontwikkeling
- ✓ Jeugsentrum
- ✓ Sportsgrondopgradering
- ✓ Dagsorgsentrum vir bejaardes (Outehuis)
- ✓ Straatbeligting
- ✓ Behuising
- ✓ Sanitasie
- ✓ Vullisstortingsterein
- ✓ Toerisme –ontwikkeling
- ✓ Opgradering van Paaie en Stormwaterdreining
- ✓ Grondaankope
- ✓ Mynbou
- ✓ Taxi –staanplek
- ✓ Grondgebruiksplan
- ✓ Parke
- ✓ Rampbestuur /brandbestryding

Die Burgemeester bedank almal teenwoordig vir hulle opkoms en sluit die vergadering met ‘n gebed. Sy bedank ook vir Raadslid Gall vir sy betrokkenheid

Vergadering verdaag.

G.O.P HERSIENINGS PROSES KHAI-MA MUNISIPALITEIT PUBLIEKE DEELNAME –PROSES

‘n Publiek deelname –Proses was gehou in Witbank op die 20-02 –2003 in lyn met die fase wat die G.O.P nou huidiglik is te wete die hersienings proses. Kennisname van die publieke deelname proses was gedoen deur inwoners kennis te gee per briefie wat by elke huishouding versprei was. Politieke leiers teenwoordig by Hersienings proses in Witbank was die Burgemeester en Raadslid Gall en die Amptenary was die Munisipale Bestuurder en die Ontwikkelingsbeampte.

Ten eerste was die Visie en v.d Khai-Ma Munisipale Raad aan die Witbank Gemeenskap voorgehou wat opgestel was deur die Verteenwoordighede Forum waar op elke dorp in Khâi – Ma verteenwoordig is wat lei soos volg : “ KHÂI-MA se visie is om effektiewe, hoë gehalte dienslewering te verseker, verhoging van die inwoners se lewens standaard te verseker en die daarstelling van ‘n gunstige klimaat vir investering om sodoende ekonomiese ontwikkeling te bewerkstellig”. Die doel was om mense vertrouwd te maak met die visie van die Raad. Die Prioriteite soos in die Prioriteit of Projektfase gelys was, was weereens aan die Witbank Gemeenskap voorgelê en net so geprioritiseer soos aanvanklik deur die Gemeenskap voorgehou. Nuwe projekte wat geïdentifiseer was tydens hierdie hersienings proses is soos volg:

- Kommunikasie – Verbeterde telefoonopvangs en T.V opvangs
- Gesondheidsdienste – Personeel
- Opgradering van toegangspad
- Gestruktureerde kleinmynersvereniging
- Padtekens vir beveiliging
- One Stop Centre waar Regeringdienste beskikbaar is
- Aankoop van addisionele plase
- Opgradering van Sportgronde

Die probleem is egter dat Farm –Africa wat U.K based N.G.O is, is ook besig met projekte sonder om te konsulteer met die Raad sodat ‘n holistiese benadering tov. ontwikkeling gevolg kan word nie en het die Burgemeester haar bedenkinge uitgespreek oor so ‘n benadering want dit kan duplisering van projekte tot gevolg hê : Die versekering is vanaf Farm –Africa gekry dat hulle die Raad van ‘n kopie sal voorsien van alle projekte waarmee hulle besig is in ons Munisipale gebied, huidiglik beskik ons oor so ‘n kopie.

GOP HERSIENINGPORSES -Khai –MA MUNISIPALITEIT PUBLIEKE DEELNAME PROSES

‘n Publieke deelname proses ingevolge GOP se hersiening fase is ook te Onseepkans gehou. Kennisname v.d proses was deur die Raadslid en die Amptenaar van die Satellietkantoor uitgegee d.m.v inligtingsbriefies. Die Visie van die Raad is eerstens aan die Gemeenskap voorgehou wat deur die inwoners self opgestel was en gefasiliteer was deur die Verteenwoordigende forum wat soos volg lei “ KHaI-MA se visie is om effektiewe,hoë gehalte diens lewering te verseker, verhoging van die inwoners se lewenstandaard te verseker en die daarstelling van ‘n gunstige klimaat vir investering om sodoende ekonomiese ontwikkeling te bewerkstellig” Die doel was om mense vertrouwd te maak met die Visie van die Raad. Die Prioriteite soos in die Prioriteits of projekfase gelys was, was weereens aan die Onseepkans Gemeenskap voorgelê vir hersiening asook om nuwe projekte by te voeg indien enige voorheen geprioritiseerde projekte se rangorde het dieselfde gebly en nuwe projekte is bygevoeg.

Prioriteitsvolgorde van Projekte

- ❖ Elektrisiteits aansluiting /Straatbeligting
- ❖ Behuising
- ❖ Watervoorsiening
- ❖ Sanitaise
- ❖ Stormwaterdreining
- ❖ Paaie
- ❖ Gemeenskapsaal
- ❖ Biblioteek
- ❖ Vullisstortingsterein
- ❖ Publieke Transport
- ❖ Multi - Purpose Center
- ❖ Poskantoor dienste
- ❖ Rampbestuur Sentrum
- ❖ Kleuterskool
- ❖ Grondaankope vir Veeboery
- ❖ Uitmeet van erwe
- ❖ Opgradering van Strate
- ❖ Opleiding vir werkloos
- ❖ Kliniek – Voltydse Personeel
- ❖ Besigheidserwe
- ❖ Sportgronde
- ❖ Landbou-gronde / Kontantgewasse en Uitvoerdruiwe
- ❖ Lykshuis en Gesondheidsdienste
- ❖ Kommunikasie / Selfoonontvangs
- ❖ Toerisme / Kanovaart
- ❖ Dagsentrum vir Bejaardes en Gestremdes

GOP – HERSIENING – MAART 2003

PROJEKTE

POFADDER	PELLA	ONSEEPKANS	WITBANK
Opgradering van Strate & Stormwaterdreining	Besigheidserwe	Behuising	Kommunikasie telefoon TV
Behuising	Landbou ontwikkeling	Sanitasie	Gesondheidsdienste
Uitmeet van erwe	Jeugsentrum	Stormwaterdreining	Opgradering van toegangspad
Verbouing van kontantgewasse	Opgradering van Sportgronde	Paaie	Kleinmynersvereniging
Vleisverwerkingsaanleg	Dagsorgsentrum vir Bejaardes	Gemeenskapsaal Biblioteek	Padtekens
Dagsorgsentrum vir Gestremdes	Straatbeligting	Vuillistortingsterrein	Veeldoelige Sentrum
Besigheidsentrum	Behuising	Publieke Transport	Aankoop van plase
Opgradering van Sportgronde	Sanitasie	Veeldoelige Sentrum	Opgradering van sportgronde
Krisisbestuursentrum	Vullisstortingsterrein	Poskantoor dienste	
Staproetes	Toerisme ontwikkeling	Rampbestuur	
Mynbou ontwikkeling	Opgradering van Strate en Stormwaterdreining	Kleuterskool	
Opgradering van Hospitaal	Grondaankope	Grondaankope	
Granietverwerking	Mynbou	Uitmeet van erwe	
Koffiekroeg	Taxi –Staanplek	Opgradering van Strate	
Arts and Craft Centre	Parke	Opleiding van werkloos	
Hoenderboerdery	Rampbestuur /Brandbestryding	Voltydse Kliniek dienste	
Jeugsentrum			
Barber en Karpteelboerdery			
Naaldwerkprojek			
Vigsentrum			
Sekuriteitswagstelsel			

GEINTEGREERDE ONTWIKKELINGSPLAN

PROJEKTE BESKRYWING	HOEVEELHEID	LIGGING	2002/2003 BOEKJAAR KOSTE PER ITEM	2003/2004 BOEKJAAR KOSTE PER ITEM	2004/2005 BOEKJAAR KOSTE PER ITEM	2005/2006 BOEKJAAR KOSTE PER ITEM	2006/2007 BOEKJAAR KOSTE PER ITEM	TOTALE PROJEKKOSTE	BRON
INFRASTRUKTUUR:									
Watervoorsiening en Suiwering	259	Onseepkans	595000.00	500000.00				1095000.00	DWAF/CMIP
Watervoorsiening en Suiwering	100	Witbank	65000.00	720000.00				785000.00	DWAF/CMIP
Opgradering van paaie	130km	Ons, Witbank	20000.00	150000.00	200000.00	200000.00	100000.00	670000.00	DM/VERVOER
Opgradering van strate en stormwater	Bepaal		250000.00	220000.00	300000.00	60000.00		830000.00	CMIP,OBSA
Sanitasie: droë sisteem	125		455000.00	190000.00				645000.00	DWAF/CMIP
Riolering	345	Pella	1005000.00	1400000.00	1400000.00			3805000.00	CMIP,OBSA
Vullis stortings terreine	4	Pof,Pel,Ons,W	535000.00					535000.00	CMIP,OBSA
Voltooiing van teerpad	20km	Khâi-MA	1455000.00	2000000.00	2000000.00	2000000.00	2000000.00	9455000.00	NDFT
BEHUISING:									
Behuising	50	Onseepkans	875000.00					875000.00	DBPR
Behuising/uitmeet van erwe	550/150	Pella	20000.00	1320000.00	1325000.00			2665000.00	DBPR
ELEKTRISITEIT:									
Elektrifisering	259	Onseepkans	770000.00	310000.00				1080000.00	ESKOM/ALEXCOR
Straatbeligting/uitbr. Elektrisiteit	Bepaal	Pella	240000.00	380000.00				620000.00	ESKOM/DM
Elektrifisering Witbank	100	Witbank	70000.00	920000.00	800000.00			1790000.00	ESKOM
LANDBOU:									
Vestiging van uitvoerdruie	Bepaal	Khâi-MA	190000.00	600000.00	600000.00	600000.00	600000.00	2590000.00	NOK,OBSA,LANDBOU
Verbouing van kontantgewasse	Bepaal	Pofadder	125000.00	50000.00				175000.00	DEPR,LANDBOU,NOK
Vleisverwerkings aanleg	1	Bepaal	80000.00	130000.00				210000.00	NOK,OBSA,LANDBOU
Kleinveebemaking	Bepaal	Pella	5000.00	45000.00				50000.00	LANDBOU/FARM
Besproeiings ontwikkeling	Bepaal	Pella	30000.00	140000.00	160000.00	160000.00	80000.00	570000.00	LANDBOU/FARM
Landbou infrastrukturele ontw.	Bepaal	Pella,Onseepk	90000.00	120000.00	60000.00			270000.00	LANDBOU
Opleiding: Meentkomitees	Bepaal	Bepaal	22000.00	30000.00				52000.00	LANDBOU/FARM
Eienaarskap: Pella meentgrond	Bepaal	Pella	36000.00	50000.00				86000.00	SPP
MYNBOU PROJEKTE:									
Skep van struktuur	1	Khâi-MA	17000.00					17000.00	MIN/KONSULTANT
Bepaling van potensiaa	1	Khâi-MA	170000.00					170000.00	MIN/KONSULTANT

TOERISME:									
Geïntegreerde Toerisme Plan	1	Khâi-MA	50000.00					50000.00	SPP
Toerisme kantore	1	Khâi-MA	95000.00	210000.00				305000.00	DOT,NKTO
Ontspanningsoord en kampeerterrein	1	Onseepkans	85000.00	200000.00	200000.00	100000.00		585000.00	DOT,NKTO
Gedenknaalde: Begraafplaas	2	Pofadder	20000.00	35000.00	20000.00			75000.00	NKTO,SAEHA
Welkomborde	5x2	Khâi-MA	30000.00	20000.00				50000.00	DM,NKTO,DOT
Opleiding van toergidse	4x2	Khâi-MA	26000.00	5000.00				31000.00	DM,NKTO,DOT
Staproete: Koeries, Pella, Onp, Pof	4	Pof, Pel, Onp	10000.00	10000.00				20000.00	DM,NKTO,DOT
Vestig 4 x 4 roete	3	Khâi-MA	7000.00	9000.00	4000.00			20000.00	DM,NKTO,DOT
Swartkop ontwikkeling	1	Pella	560000.00	860000.00				1420000.00	DEPR

SOSIALE ONTWIKKELING:									
Onwikkeling van Vestigingsplan	1	Khâi-MA	890000.00					890000.00	DBPR
Bewusmakings programme	Bepaal	Khâi-MA	13000.00	12000.00	12000.00	12000.00	12000.00	61000.00	NKTO,WELSYN, ENS WELSYN
Krisisbestuurs Sentrum	1	Pofadder	45000.00	10000.00				55000.00	WELSYN
Bejaarde sentrum	1	Pella	112000.00	120000.00				232000.00	WELSYN
Dagsorgsentrum vir gestremdes	1	Pella of Pof	6000.00	125000.00				131000.00	WELSYN
Opgradering van sportsgronde	1	Khâi-MA	340000.00	270000.00				610000.00	NDFT ,DSKK
Opgradering van kleuterskool	1	Pella	55000.00					55000.00	NDFT
EKONOMIESE ONTWIKKELING:									
Besigheids Sentrums	2	Pof en Agg.	13000.00	883000.00	800000.00			1696000.00	OBSA
INSTITUSIONELE PROJEKTE:									
Grond gebruik plan	1		63000.00					63000.00	Khâi-MA
			9540000.00	12044000.00	7881000.00	3132000.00	2792000.00	35389000.00	

AFKORTINGS VIR BEFONDSERS

DWAF - Departement van Waterwese
DBPR - Departement van Behuising en
Plaaslike Regering
DM – Distriksmunisipaliteit
Vervoer - Departement van Vervoer
Welsyn - Departement van Welsyn
MIN - Departement van Mineraal en Energiesake
OBSA - Ontwikkelingsbank van Suidelike Afrika
LANDBOU - Departement van Landbou
NOK - Nywerheids Ontwikkelings Korporasie
SPP - Surplus Peoples Project
FARM - Farm Africa
NDFT - Namakwalandse Diamant Trustfonds
DSKK - Departement van Kuns en Kultuur
NKTO - Noord Kaaplandse Toerisme Owerheid
ESKOM
TELKOM
NER - Nasionale Elektrisiteits Reguleerder
DOT - Departement van Omgewingsake en Toerisme
SAEHA - Suid Afrikaanse Erfenis Hulpbronne Agentskap

RAMPBESTUURSPLAN

Die Khai-Ma jurisduksie is 9 531 vierkante kilometer groot met Aggeneys as myndorp, Pofadder, Pella, Onseepkans en Witbank wat die deel vorm. Die gebied met sy uitgestrekte dorsland is bekend dat hy ryk is aan minerale. Pofadder as hoofdorp is 145 km wes van Kakamas en 162 km oos van Springbok en die Namibiese grens, 52 km noord van die pad wat Noorde tot streep. Aggeneys as myndorp bied werskeleenthede aan die plaaslike gemeenskappe. Pella is bekend vir sy dadel plantasies. Die Oranjerivier wat kronkel vanaf Onseepkans, weswaarts aan die soom van Pella grens tot by die see.

Rampbestuursbeleid

Die Nasionale Rampbestuurskomitee was gestig in Februarie 1996 met die uitsluitlik doel om risiko verligting en rampbestuur te behartig. Die hoof funksie van die Nasionale Rampbestuurskomitee was om te dien as 'n koördinerende instelling, asook om die nasionale regering se verbintenis tot 'n nasionale beleid en strategieë vir rampbestuur te verstewig. 'n Taakspan is op nasionale vlak saamgestel om 'n groenskrif vir Rampbestuur vir die Kabinet saam te stel. Die doel om tydig en ontydig rampe te kan voorkom en hanteer.

1. Migrasie van ingesetenes vanaf landelike gebiede na stedelike gebiede. Die beweging van persone (urbanisasie) is 'n direkte gevolg van werk verliese in die landbou sektor.
2. In baie gevalle is die migrasie van mense 'n gevolg van beperkte werksgeleenthede in by landelike gebiede. Dit gee daartoe aanleiding dat tydelike strukture vir plakkerskampe opgerig word wat gevolglik kwesbaar is vir die verspreiding van vure en vloede tydens stortreëns.
3. Lewensverlies as gevolg van vloede soos die Laingsburg vloed van 1981 –104 persone is gedood.
4. Rampe veroorsaak ook dat armoede toeneem. Baie gebiede langs die rivier word gekenmerk deur informele huisvesting, sonder voldoende basiese dienste wat aanleiding gee tot die besoedeling van die waterbronne.
5. Ontwikkelingsprojekte wat geïnisieer word deur die Regering word gekniehalter deur rampe. Dit het 'n finansiële impak op toekomstige ontwikkeling.
6. Rampe het ook 'n sosiale effek op gemeenskappe o.a. trauma, stress, ekonomiese aktiwiteite en gemeenskaplewe.

Algemene benadering tot die bestuur van 'n Ramp in die Khâi-Ma gebied.

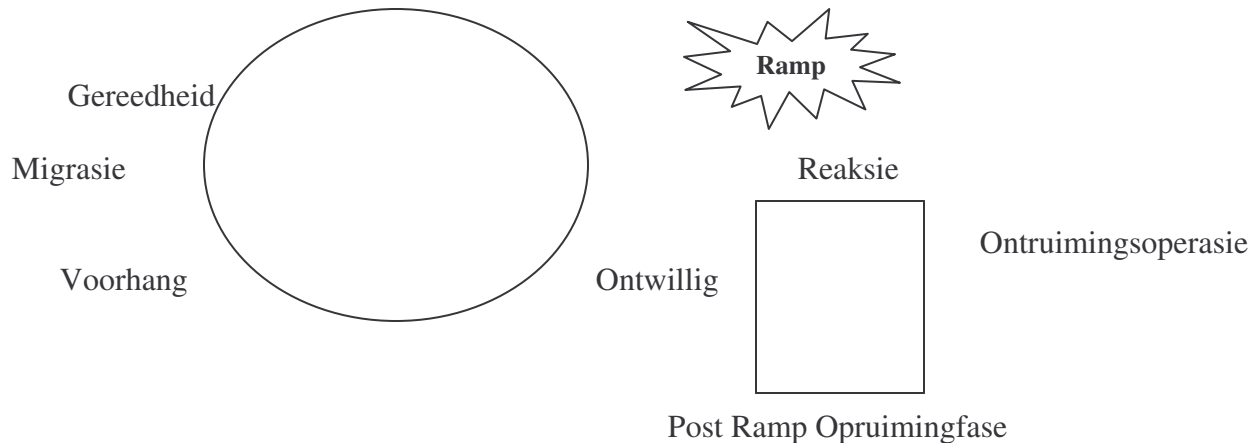
1. Watter maatreëls kan geneem word ten einde 'n Ramp te bestuur asook om die risiko verbonde te verminder / verlig.
Indien 'n ramp sou gebeur in die Khâi-Ma gebied sal daar administratiewe besluite geneem word asook ander operasionele aktiwiteite onder andere voorhang, gereedheid, reaksie en

rehabilitasie.

Organisasies / Strukture binne die gemeenskap behoort ook 'n bydrae / kritiese rol te speel.

2. Indien 'n Ramp sou gebeur, is daar sekere prosedure wat tradisioneel gevolg word.

Pre-Ramp risiko verligtings / veranderingsfase



'n Werkswinkel is in die vooruitsig gestel vir April 2002 om die Raadslede, wykskomitees aan boord te bring. Inligtingsessies behoort op 'n gereelde grondslag binne die onderskeie gemeenskappe gelooed te word, veral waar daar ramp waarskynlikhede geïdentifiseer is. In die situasies is kommunikasie van deurslaggewende belang.

Sekere rampe is eie aan die Khâi-Ma gebied.

A. DROOGTES

Meteorologiese wetenskaplikes is so ver gevorderd met die tegnologie dat droogte patrone deur hulle voorspel word. Waarskuwings van droogtes is nie altyd perfek nie, omdat droogtes gewoonlik voorkom oor 'n lang periode en droogtes is nooit uniform nie.

Aksieplanne

1. Waterbesparingsmaatreëls –o.a. natmaak van tuine wat verkieslik in die aand gedoen word.
2. Beskikbaarstelling van watertekens deur die SAWW.
3. Droogteverligtingsubsidies van die Regering.
4. Beskikbaarheid / Toeganklikheid tot lenings.
5. Skakelig met die belanghebbende organisasies soos boereverenigings, SAWW, SAPD en wykskomitees.
6. Kommunikasie strategie en advies vir plaasboere en gemeenskappe insake die hantering van droogtes.
7. Mobilisasie van steun vanaf nie-regerings organisasie en Provinsiale Regeringdepartemente veral in die erg droog geteisterde gebiede.
8. Die Departement van Waterwese moet pro-aktief betrokke by preventatiewe beheermaatreëls.

B. VLOEDE

Vloede is natuurlike verskynsels wat gewoonlik op onreëlmatige tye gebeur. Die skaal van vloede verskil van hewige vloede tot gematigde vloede. Die bestuur van vloede kan geklassifiseer word as strukturele en nie-strukturele maatreëls.

1. Strukturele-maatreëls sluit in fisiese maatreëls o.a. die bou of konstruksie van vloed verwakkingsdamme, rivier-dreineringswerke o.a. oewerwalle, afvoervore.
2. Nie-strukturele maatreëls-behels byvoorbeeld die toepassing van grondgebiede praktyke op vloedvlaktes, afhandiging van veiligheidsregulasies van wetgewing.

Riglyne vir vloedbestuur is vervat in die bepalings van die Waterwet asook in Provinsiale Ordonasies. Stadsbeplanning en boustandaarde speel ook 'n belangrike rol in die geval. Grootskaalse vloedskade is in 'n groot mate te wyte aan swak beplanning en die vestiging van informele behuising in hoë risiko gebiede.

Aksieplanne

1. Die Raad moet die verantwoordelikheid neem om watervlakke te monitor en die inwoners aan die oewer van die rivier dienooreenkomstig in te lig. Die betrokke Nasionale en Provinsiale departemente behoort ook vroegtydig in kennis gestel te word.
2. Nooddienste en vrywilligers behoort ook aangewend te word in 'n vloed situasie.
3. Indien die Munisipaliteit nie voldoende kapasiteit het om die situasie te hanteer nie, kan die hulp van die SAWW en die SAPD ingeroep word.
4. Ingeval 'n ramp skade gedoen het, moet tydelike huisvesting (tente), kos, komberse aan die betrokke gesinne voorsien word. In die geval kan van die hulp van die SAWW en vrywilliges gebruik gemaak word om die kos en komberse uit te deel.
5. 'n Koördineerder kan aangestel word met magtiging om orde te bewerkstellig.
6. Ingeval van hewig reënskade word paaie beskadig en dan moet die verkeersdepartement genader word om verkeer te beheer en te waarsku van skade van paaie.

C. VELDBRANDE

Vuur rampe word veroorsaak gewoonlik deur 'n enkele vuur wat normaalweg versprei, veral in geboue of andersins mag 'n sekondêre gevolg wees van 'n aardbewing.

Brandweer word gewoonlik ingeroep deur rampe veroorsaak dan padongelukke en geboue wat ineens stort.

Woud-en veldvure word veroorsaak deur weerlig.

Aksieplanne

1. Ingeval van 'n veldbrand moet die Rampbestuurder / SAPD in kennis gestel word.
2. Reaksiespan moet ontbied word indien die plaaslike span nie die ramp kan beheer nie.

D. SIVIELE ONTRUS

Dit is primer die verantwoordelikheid van die SAPD om siviele onrus te hanteer.

- Daar is 'n aantal voorkomende gebiede waar die SAPD en SAWW betrokke is ten einde te verseker dat onrus betyds en vroegtydig geïdentifiseer word om onder andere.
- Opstel van 'n gebeurlikheidsplan, beleid en riglyne om noodgevalle te hanteer.
- Koordinasie van intelligensie.
- Vestiging van veiligheidsmeganismes in buurlande ten einde intelligensie in te win.
- Verseker dat nood kommunikasie stelsels in plek is.

Aksieplanne

1. Koordinasie van aktiwiteite betreffend beheer vir rampgebiede.
2. Die SAPD sal gewoonlik die naasbestaendes in kennis stel van lewensverliese.

E. EPIDEMIESE EN GESONDHEIDSRAMPE

Gesondheids indikatore soos wanvoeding en siektes is die mees algemene indikatore van armoede en kwesbaarheid. Die Departement van Gesondheid speel 'n belangrike rol in ramp situasie, veral by die uitbreek van epidemies en verspreiding van siektes.

Aksieplanne

1. Gebeurlikheidsplanne moet geformuleer word vir verskaffing van mediese voorrade, kos en water.
2. Monitering van siektetoestande / patrone in buurstate.
3. Beskikbaarheid van laboratorium fasiliteite.
4. Gesondsvoorligting

F. MYNRAMPE

Aggeneys is die naaste myndorp en mynrampe word deur die maatskappy (Anglo Gold) self hanteer.

G. SKADELIKE STOWWE / BESOEDLING

Hierdie gebied het geen noemenswaardige industrieë nie en dit is slegs indien daar 'n swaarvragmotor met 'n chemise / skadelike stof wat betrokke is in 'n ongeluk, 'n ramp situasie sal veroorsaak. Dit is immers die verantwoordelikheid van die maatskappy om opruimingswerk en rehabilitasie te bewerkstellig.

Aksieplanne

1. Ingeval van 'n ongeluk, moet verkeer deur die verkeersdepartement / SAPD reguleer word of die pad moet gesluit word vir verkeer.
2. Persone moet verbied word om naby die toneel te rook.
3. Brandblussers moet na die toneel geneem word vir enige gebeurlikheid soos ontploffing / brand.

Wetgewing is gewoonlik tweërlei, 'n omvattende regsinstrument wat magtiging gee aan die beleid en planne van Rampbestuur en wetgewing wat noodmagte verleen aan die instansies in noodgevalle.

GRONDGEBRUIKSPLAN

Die grondgebruiksplan of die raamwerk van 'n Munisipaliteit moet ingesluit wees in die Munisipaliteit se GOP in terme van seksie 26 (e) van die Munisipale / Sisteme Wet en moet die volgende bevat:

1. (a) moet effek gee aan die direkte beginsels.
(b) moet in lyn wees met die Nasionale grondgebruik raamwerk.
© moet in lyn wees met die Provinsiale grondgebruik ontwikkelingsraamwerk wat toepaslik daardie munisipale area.
(d) moet in lyn wees met enige toepaslike nasionale en provinsiale wetgewing op omgewing-bestuur, en moet verdere effek gee aan enige nasionale en provinsiale planne en beplanningswetgewing.
2. 'n Munisipale grondgebruik ontwikkelingsraamwerk moet ten minste die volgende reflekteer:
 - (a) Die huidige patrone van grondgebruik in die Munisipaliteit.
 - (b) Enige grondgebruik ongelykhede in huidige grondgebruik patrone in die Munisipaliteit.
 - (c) 'n Konsepsuele raamwerk wat rigting gee aan:
 - * wenslike patrone van grondgebruik in die Munisipale gebied
 - * die heropbou van grondgebruikspatrone binne die Munisipale gebied, insluitende
 - * die regstelling van grondgebruik ongelykhede van die verlede en die integrasie van voorheen benadeelde gebiede.
 - * rigting aan ekonomiese groei.
 - * hoof vervoer-en bewegingsroetes.
 - * die bewaring van die natuurlike en gebonde omgewing.
 - * die identifisering van gebiede waar besondere tipe grondgebruik ontmoedig of aangemoedig moet word.
 - * die identifisering van gebiede waar die intensiteit van grondontwikkeling moet verhoog of verlaag en besluitnemings wat verband hou met die lokaliteit en omvang van ontwikkeling in die Munisipale gebied.
 - * opstel van 'n plan teen 'n voorgeskrewe skaal wat die grafiese illustrasies of

waar van toepassing die menslike grondgebruik vorm van die Munisipale gebied beskryf.

* 'n analise van vakante grond in die Munisipale gebied wat aandui:

- i) vakante grond met 'n strategiese ligging.
- ii) eienaarskap en waarde van sulke grond
- iii) huidige sonering van sulke grond
- iv) die geo-tegniese en ander fisiese kondisies van die grond
- v) die omliggende grondgebruike en
- vi) die mees geskikte gebruik vir daardie spesifieke grond.

* basiese riglyne vir 'n grondgebruik bestuursisteen in die Munisipale gebied.

* 'n kapitale uitgawe program vir die implementering van die Munisipaliteit se grondgebruiksraamwerk

* strategiese bepaling van die omgewingsimpak op die grondgebruik-ontwikkelingsraamwerk en enige ander saak wat voorgeskryf word.

Khâi-Ma Munisipaliteit het reeds ver gevorder met hierdie proses en het Stabilis-Konsultante genader om moontlike befondsing te soek vir toekomstige uitbreiding soos vervat in die GOP en ander relevante wetgewing. Sien aangehegte kaarte van die volgende plekke vir toekomstige uitbreidings soos deur die onderskeie gemeenskappe uitgewys.

Kaarte van Onseepkans, RK Sending, Viljoensdraai en Melkbosrand (Aanhangsel A)
Pella (Aanhangsel B)
Pofadder en Blyvooruitsig (Aanhangsel C)

GEÏNTEGREEDE VERVOER PLAN

Die geïntegreerde Vervoer Plan moet die beplanningsowerheid se Amptelike visie beleid en oogmerke formuleer in lyn met nasionale en provinsiale beleide. Die Geïntegreerde Vervoer Plan moet ten minste die volgende bevat:

- (a) Dit moet die beplanningsowerheid se veranderinge spesifiseer t.o.v. padvervoer beleid en strategieë vanaf die vorige vyfjaarplan insluitende 'n lys wat die volgende aanspreek:

- i) in orde van voorkeur die projekte en projeksegmente wat uitgevoer moet word asook die koste van elke projek in die vyf jaar periode.
 - ii) Moet gereed wees vir volle kennis van relevante GOP en grondontwikkelingsdoelstellings soos gestel in terme van die Wet op Ontwikkelingsfasilitering of waar van toepassing in terme van 'n wet van die provinsie.
 - iii) Insluitende alle modes van vervoer en infrastruktuur insluitende nuwe of veranderde paaie en kommersiële ontwikkelings wat 'n impak sal hê op die padvervoersisteem.
- (b) insluitende die beplanningsowerheid se begrotingsbesonderhede wat sal insluit die befondsingsbronne met betrekking tot padvervoer vir die relevante finansiële jaar in die formaat soos voorgeskryf deur die Lid van die Uitvoerende Raad van die Provinsie.
- (c) Insluitende die openbare vervoerplan van die beplanningsowerheid wat bestaan uit;
- * openbare vervoer rekords (verwys na openbare vervoeroperateurs binne die munisipale jurisduksie gebied).
 - * strategieë t.o.v. lisensie-operateurs
 - * rasionaliseringsplanne (in geval van gesubsideerde dienste)
- (d) uiteensetting van 'n algemene strategie vir die bestuur van reisbehoefte.
- (e) Uiteensetting van 'n pad en vervoer infrastruktuur voorsiening, verbeterings en onderhoudstrategieë.
- (f) Uiteensetting van 'n algemene strategie of plan vir die beweging van giftige stowwe of middele.

Voorgestelde institusionele beplannings of verantwoordelikhede:

- * Die Geïntegreerde Vervoer Plan is die verantwoordelikheid van die Vervoer owerheid wat meer korrespondeer met die Distrik-owerheid. Daarom is die sektor-beamptes, amptenare van die Distriksmunisipaliteit.
- * Een beampte van die plaaslike owerheid moet gesekondeer word na die beplanningstaakspan van die Vervoer-owerheid of hy / sy moet nouliks skakel met die Vervoer-owerheid op 'n tydelike basis ten einde wedersydse inskakeling van die Geïntegreerde Vervoer Plan met die GOP te verseker.

Huidige stand van sake / status quo

Paaie

Die N14 verbind Pofadder met Upington via Keimoes en Kakamas en ook met Springbok. Aggeneys is ook langs die roete geleë. Die R358-gruispad verbind Pofadder met Onseepkans terwyl die verbinding tussen Pella en die N14 'n gruispad is. Hierdie pad is egter intussen geteer. Witbank is ook deur middel van 'n gruispad met Pofadder verbind. Openbare staanplekke vir taxi's is reeds opgerig in Pofadder en Aggeneys. Soortgelyke projekte te wete taxi-staanplekke is ook geprioritiseer vir Pella en Onseepkans. Pofadder, Aggeneys en Pella is die drie dorpe wat huidiglik deur taxi's bedien word. Khâi-Ma Munisipaliteit beskik ook oor 'n 42-sitplek openbare bus.

